

国务院召开常务会议强调持续释放政策效应 推动四季度经济好于三季度

新华社北京10月27日电 国务院10月26日召开常务会议，部署持续落实好稳增长一揽子政策和接续措施，推动经济进一步回稳向上；听取财政金融政策工具支持重大项目建设、设备更新改造情况汇报，部署加快释放扩消费政策效应；要求深入落实制造业增量留抵税额即申即退，支持企业纾困和发展。

会议指出，要通过抓落实持续释放政策效应，稳就业稳物价，努力推动四季度经济好于三季度，保持经济运行在合理区间。一是继续狠抓稳增长一揽子政策和接续措施落地。稳住经济大盘督导和服务工作组要继续督导协调解决问题。二是更大激发市场活力和社会创造力。对相关措施要督促检查落地，稳定市场预期，提振市场主体信心。三是各地各方面都要履职尽责保民生，实施好低保扩围、失业补助救助，落实好价格补

贴联动机制，地方确有困难的中央予以适当补助，兜牢基本民生底线。

会议指出，要针对有效需求不足的矛盾，推动扩投资促消费政策加快见效。一是财政金融政策工具支持重大项目建设、设备更新改造，要在四季度形成更多实物工作量。二是促进消费恢复成为经济主拉动力。重大项目建设、设备更新改造要注意与扩消费结合，扩大以工代赈以促就业增收带动消费，将中小微企业和消费类设备更新改造纳入专项再贷款和财政贴息支持范围。

会议指出，制造业新增留抵退税到账平均时间已压缩至2个工作日，要继续落实好这一即申即退举措，同时加大对小微企业、个体工商户的退税服务力度，确保应退尽退快退、及时受惠，保市场主体、保就业和民生。对偷税漏税扰乱退税政策的依法惩处。

人民日报评论员

“新时代的伟 大成就就是党和人民一道拼出来、干出来、奋斗出来的！”习近平总书记从党的二十大报告中回顾总结过去五年的工作和新时代十年的伟大变革，深刻指出：“新时代十年的伟大变革，在党史、新中国史、改革开放史、社会主义发展史、中华民族发展史上具有里程碑意义。”学习贯彻党的二十大精神，全面把握新时代十年伟大变革的深刻内涵和重大意义，必将进一步鼓舞和激励全党全国各族人民坚定历史自信，增强历史主动，在党的旗帜下团结成“一块坚硬的钢铁”，心往一处想、劲往一处使，为全面建设社会主义现代化国家、全面推进中华民族伟大复兴而团结奋斗。

过去五年和新时代以来的十年，在党和国家发展进程中极不寻常、极不平凡。以习近平同志为核心的党中央审时度势、果敢抉择、锐意进取、攻坚克难，团结带领全党全军全国各族人民撸起袖子加油干、风雨无阻向前行，义无反顾进行具有许多新的历史特点的伟大斗争，攻克了一个个看似不可攻克的难关险阻，创造了一个个令人刮目相看的人间奇迹。正是因为这些成就，坚持和发展中国特色社会主义有了更为坚实的物质基础、更为完善的制度保证，马克思主义的科学性和真理性在新时代的中国得到充分检验，社会主义的历史必然性、制度竞争力充分彰显出来。

沧海横流显砥柱，万山磅礴看主峰。新时代十年的伟大变革，是在以习近平同志为核心的党中央坚强领导下、在习近平新时代中国特色社会主义思想指引下全党全国各族人民团结奋斗取得的。正是因为确立了习近平同志党

深刻把握新时代十年伟大变革的里程碑意义

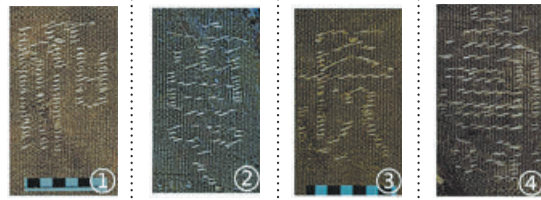
论学习贯彻党的二十大精神

中央的核心、全党的核心地位，确立了习近平新时代中国特色社会主义思想的指导地位，党才有力解决了影响党长期执政、国家长治久安、人民幸福安康的突出矛盾和问题，消除了党、国家、军队内部存在的严重隐患，从根本上确保实现中华民族伟大复兴进入了不可逆转的历史进程。“两个确立”是党在新时代取得重大政治成果，是新时代引领党和国家事业从胜利走向新的胜利的政治保证，是战胜一切艰难险阻、应对一切不确定性的最大确定性、最大底气、最大保证。全党必须深刻领悟“两个确立”的决定性意义，提高政治判断力、政治领悟力、政治执行力，更加自觉地维护习近平总书记党中央的核心、全党的核心地位，更加自觉地维护以习近平总书记为核心的党中央权威和集中统一领导，全面贯彻习近平新时代中国特色社会主义思想，坚定不移在思想上政治上行动上同以习近平同志为核心的党中央保持高度一致。

“新征程是充满光荣和梦想的远征。”习近平总书记在二十届中共中央政治局常委同中外记者见面时强调，“蓝图已经绘就，号角已经吹响。我们要踔厉奋发、勇毅前行，努力创造更加灿烂的明天。”新的伟大征程上，在以习近平同志为核心的党中央坚强领导下，全面贯彻习近平新时代中国特色社会主义思想，深刻领悟“两个确立”的决定性意义，牢记“国之大事”，增强“四个意识”、坚定“四个自信”、做到“两个维护”，坚持中国特色社会主义道路，以中国式现代化全面推进中华民族伟大复兴，自信自强、守正创新、团结奋斗，我们一定能不断夺取全面建设社会主义现代化国家新胜利，谱写新时代中国特色社会主义更加绚丽的华章！”

新华社北京10月27日电 载10月28日人民日报

如意长寿



新发现



马王堆三号墓出土的菱纹绮丝绵袍上织有如、意、长、寿字样。

马王堆汉墓菱纹绮发现八字吉祥语 为已出土丝织品中最早的成句文字

新华社长沙10月27日电 记者从湖南博物院获悉，湖南博物院专家近日研究发现，在马王堆三号墓出土的菱纹绮里有织入“安乐如意 长寿无极”的吉祥语，是目前已出土丝织品中发现最早的成句文字，填补了相关研究领域的空白。

今年4月，湖南博物院专家在首次对马王堆汉墓出土未整理的纺织品进行系统性清库的过程中，发现了菱纹绮里有织入的文字。此后，专家经过一系列研究对比发现，这些文字均来自马王堆三号墓西边厢竹筒里的褐色菱纹绮丝绵袍。目前，在70多片残片中已找到80多个字，均为成竖排列的篆隶“安乐如意长寿无极”字样。

据介绍，马王堆三号墓主人是“辛追夫人”的儿子利豨，褐色菱纹绮丝绵袍是被折叠放在标注有“祝衣两筒”的竹箱子中，出土时已破碎成块，并和箱子中的其他纺织品粘成堆。

“祝衣是给死者送葬的衣服，汉代人认为死是生的继续，在祝衣上发现吉祥语

句不仅印证了汉代人对于生命永恒和追求长生的期望，表达了当时人们流行的祝福语、愿望，也体现了汉代纺织工艺的高超。”湖南博物院马王堆汉墓及藏品研究中心主任喻燕姣说，此次发现的菱纹绮不仅纹样精美，而且每一个字样都是被织入菱形格纹中，由此可以推断在当时这一织造技术已十分成熟。

“古代丝织品的保存非常困难，目前仅在新疆民丰县尼雅遗址中发现了同样文字的汉晋时期的织锦，但年代比马王堆汉墓要晚很多。褐色菱纹绮丝绵袍上的文字是目前所知年代最早，织造技艺更复杂、更精美的丝织品上的文字。而且，此次发现的菱纹绮纹样属于新的纹样。”喻燕姣说。

专家在对褐色菱纹绮丝绵袍残片进行整理的过程中发现，有的锦面是被反着缝入衣服中的。“比如‘如’和‘意’字样是反着出现的，这也许是因为墓主人去世和下葬时都较为仓促，祝衣又是给死者的衣物，因此缝制者‘忙中出错’。”喻燕姣说。

名片

马王堆汉墓

马王堆汉墓位于湖南省长沙市芙蓉区东郊四千米处浏阳河旁的马王堆街道，是西汉长沙国丞相、侯爵利苍一家三口的墓葬。1972年至1974年先后进行3次考古发掘，出土3000多件工艺繁复的精美

漆器以及织绣精美的丝织衣物等珍贵文物，是20世纪我国最重要的考古发现之一。为研究汉代初期埋葬制度、手工业和科技的发展及长沙国的历史、文化和社会生活等方面提供了重要资料。据中新网



锦屏地下实验室 覆盖岩层厚达2400多米 深度居世界之首

新成果

最深地下实验室 探秘最古老恒星

我国科学家成功解释K型红巨星钙元素起源

新华社北京10月27日电 我国科研人员通过深地实验揭示了古老恒星钙元素的起源问题。国际期刊《自然》26日在线发表了这篇题为《第一代恒星中突破碳氮氧循环的¹⁹F(p,g)²⁰Ne反应测量》的文章。

“标准宇宙学理论认为，宇宙起源于138亿年前的一次大爆炸，在大爆炸后38万年到大约1.5亿年间，经历了没有任何发光天体的‘黑暗时代’。在黑暗时代末期，宇宙大尺度结构在暗物质引力作用下显现，诞生了第一代恒星和星系。”文章第一通讯作者、北京师范大学核科学与技术学院教授何建军说。

2014年澳大利亚天文学家观测到了一颗宇宙中迄今最古老的恒星——K型红巨星（编号SMSS0313-6708），并观测到锂、碳、镁和钙元素。然而，它的钙元素起源等问题仍然是一个谜。

经过数年的钻研，我国科研人员在中国锦屏深地核天体物理装置上开展的实验，验证了钙来源于碳氮氧循环的突破反应这一假说，成功解释了观测到的钙元素的起源问题，强有力地支持了第一代恒星的弱超新星爆模型，并将为詹姆斯·韦布望远镜未来观测提供可靠的数据。

“中国锦屏地下实验室覆盖岩层厚达2400多米，深度居世界之首。深地实验室能够极大地降低宇宙射线造成的影响，为重要核天体反应直接测量提供了世界一流的实验条件。”何建军说。

《自然》审稿人认为“这是一个巨大的实验成功。这为未来的核天体物理学研究提供了新途径。这项研究结果会引起核天体物理学界的强烈兴趣，包括实验物理学、恒星建模以及观测等。这一结果毫无疑问值得发表。”

名片

锦屏地下实验室

锦屏地下实验室位于四川省凉山州锦屏山隧道内，2010年12月12日投入使用。该实验室垂直岩石覆盖达2400米，是世界岩石覆盖最深的实验室，而且可

以开车直接进入，交通便捷，综合条件世界一流。实验室隐藏在山体下，巨大的岩层可以屏蔽大量宇宙线粒子，为科学实验提供最纯净的环境。据中新网

金门大桥周日将通车

全长约5.41公里，连接大小金门，有助于观光业发展



金门大桥 双向两个机动车道 设有人行道和自行车道 安装管线(电力、电信、自来水等)

据中新网报道 金门大桥近日办理通车勘验。台“高速公路局”表示，定于10月30日(周日)正式开放通车。

据悉，金门大桥是金门地区指标性重大工程，连接大金门(金门本岛)、小金门(烈屿)，过去从金门搭船到小金门，时间为15分钟至20分钟，未来大桥通车后，开车仅需5分钟。金门县政府规划，通车后第1年不收过桥费。

全长约5.41公里的金门大桥，自兴建总经费达96亿余元新台币，自2012年兴建至今，前后耗时10年，先后换过

三个厂商，今年7月22日完成合龙，近日已达通车标准。

根据规划，金门大桥设有双向两个机动车道，并有人行道及自行车道，全桥限速60公里每小时。同时，金门大桥可把电力、电信、自来水等管线从大金门拉到小金门。

以前，往来大小金门必须依靠交通船，碰到天候不佳、船舶岁修或是有紧急事件，须等待开放航行。金门大桥通车后，大小金门间的交通将不再因天候海象而中断，往来两地的民众

将有一条全天候、便利又安全的陆路通道，这也是医疗救援、消防及紧急救灾救援通道，对小金门居民来说，有助于解决就医不便的问题。

金门县政府表示，金门大桥通车日期确定，让金门民众相当振奋。预估金门大桥可有效促进金门地区观光旅游产业发展。在金门大桥上，可以看到大金门、小金门、厦门。金门县政府欢迎游客造访，而航空公司、旅行社也配合金门大桥设计了多种旅游行程。

台消费者信心指数 跌至13年来新低

据中新网报道 台“中央大学”台湾经济发展研究中心27日公布，10月台湾地区消费者信心指数(CCI)跌至61.22点，为13年来新低。该中心执行长吴大任直言，台湾地区消费者信心低落之下，寄望于拉动内需稳增长恐有困难。

10月台湾地区CCI调查的6个分项指标中，仅物价水平上扬，其他如购买力、经济景气、家庭经济状况、就业机会、投资股票时机等5项指标都走跌。

其中，“未来半年投资股票时机”跌至21.3点，为有统计以来新低；“未来半年家庭经济状况”跌至73.15点，为近9年来新低。

吴大任表示，近期台股惨淡使得家庭收入锐减，通胀与升息双重压力使得家庭支出增加，在此情况下，台湾民众对于经济景气趋于保守，对家庭经济不乐观。

他指出，在世界消费限缩的情况下，台湾地区出口动能定会受到冲击。更为不利的是，今年情况与去年不同，去年经济增长较好，加之发放消费券刺激消费，因而迎来报复性消费。今年第3季度厂商接单情况不佳，第4季度甚至可能出现无薪假，家庭所得受影响之下，很难期待消费经济显著增长。因此，依靠内需支撑经济增长的期待“恐怕很难实现”。

CCI是反映消费者信心强弱指标，也是预测经济走势和消费趋向的一项先行指标。取值在0至200之间，低于100反映悲观情绪，反之则反映乐观情绪。

停水通知

因自来水管道的需要:同安区厦门三安光电有限公司、厦门三安集成电路有限公司定于2022年10月28日23:00至10月29日5:00停水,与此同时,龙西一里安置房降压供水。请您在停水前及时做好储水准备(遇雨顺延),并相互转告,因此造成不便,敬请谅解!服务热线:96303

厦门市政水务集团有限公司 2022年10月28日