

我市启动今年第二期政府差价补贴销售农副产品机制

后天起可到108家门店选购平价肉菜

本报讯(记者 刘艳)8月15日起,我市启动2022年第二期政府差价补贴销售农副产品机制...

昨日,记者从市发改委了解到,为了切实做好猪肉、蔬菜等重要民生商品保供稳价工作...

8月15日起,启动平价商店蔬菜、猪肉差价补贴销售农副产品机制。截止时间另行通知。政府差价补贴销售的蔬菜类商品...

政府差价补贴销售的猪肉类商品,低于同类市场均价10%,品种主要包括带皮腿肉、肋条肉、中排骨、精瘦肉...

目前,各平价商店正按规范要求积极开展筹备工作,按时启动政府差价补贴销售平价农副产品的...

厦门海关签发 RCEP原产地证书

突破 一万份

助企业享关税减免超4200万元



扫码了解详细门店信息



即将出口日本的日用品。

本报讯(文/图记者 陈璐 通讯员 苏堡莹)昨日,厦门海关隶属东渡海关审核通过一份签往日本,约13万元的日用品RCEP(区域全面经济伙伴关系协定)原产地证书...

RCEP释放的政策红利正在不断惠及企业,为经济发展赋能。厦门海关数据显示,今年1月至7月,该关共为关区602家出口企业签发RCEP原产地证书9374份...

东渡海关产地证科科长苏碧慧介绍,对大多数出口企业而言,目前RCEP和中国-东盟、中国-韩国、中国-澳大利亚等优惠贸易协定同时并行...

我市未来产业 骨干企业备案名单

新增 107家

其中81家去年营业收入上亿元

本报讯(记者 吴君宁)近日,市科技局公布2022年度厦门市未来产业骨干企业备案名单,107家通过备案...

根据《厦门市未来产业骨干企业备案管理办法》有关规定,市科技局于今年6月组织开展2022年度厦门市未来产业骨干企业备案申报工作...

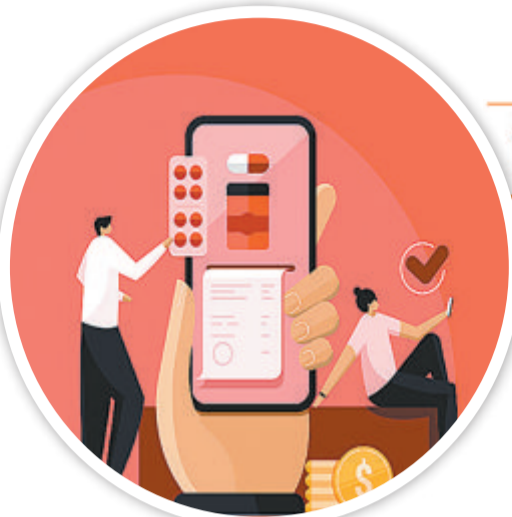
107家骨干企业中,2021年度营业收入上亿元的企业有81家,其中有13家企业2021年度营业收入超过10亿元。

根据未来产业产品领域划分,营收上亿元企业中柔性电子有4家、新型显示有3家、第三代半导体有5家、新一代人工智能有26家...

接下来市科技局将以厦门科学城建设为契机,充分发挥前瞻性培育新兴产业的成功经验,通过鼓励扶持未来产业骨干企业开展重大科技项目攻关...

我市参保人 异地就医也能 秒批秒办

厦门率先落地国家医保异地就医新规 本报为您详解五大变化三大步骤



读策 图读懂新政新知 YITUODONG XINZHENGXINZHI

供图/视觉中国

有啥变化?

先备案 参保人员跨省异地就医前,可通过线上渠道(厦门医疗保障微信公众号、厦门医疗保障微信小程序、国家医保服务平台App、国家异地就医备案微信小程序、闽政通App、i厦门App)或线下渠道(厦门e政务或翔通或银城通自助机、医保经办服务窗口)办理跨省异地就医备案手续...

选定点 参保人员完成异地就医备案后,在备案地开通门诊、住院直接结算的所有跨省联网定点医疗机构均可享受直接结算服务...

持码卡就医 参保人员在入院登记、出院结算和门诊结算时均需出示医保电子凭证或社会保障卡等有效凭证...

具体怎么做? 参保人员跨省异地就医前,可通过线上渠道(厦门医疗保障微信公众号、厦门医疗保障微信小程序、国家医保服务平台App、国家异地就医备案微信小程序、闽政通App、i厦门App)或线下渠道(厦门e政务或翔通或银城通自助机、医保经办服务窗口)办理跨省异地就医备案手续...

数据 今年上半年,厦门异地就医直接结算惠及240余万人次,结算金额达25.78亿元。其中我市参保人员到省内异地及跨省异地就医购药直接结算114.53万人次;省内及跨省异地参保人员在厦就医购药直接结算126.68万人次。8月8日至今,共有1871人备案了1943条。

本报记者 刘蓉 通讯员 夏一保

近日,我市率先落地国家医保异地就医新规,出台《厦门市基本医疗保险参保人员异地就医操作程序(试行)》(以下简称《规程》)...

近日,国家医保局与财政部联合印发《关于进一步做好基本医疗保险跨省异地就医直接结算工作的通知》...

《规程》还强调了“先备案、选定点、持码卡就医”异地就医管理流程;因故未能直接结算(如结算网络系统、就诊凭证故障等)的参保人员,可待故障排除恢复后在原就医购药的定点医药机构补记账或冲销直接结算等。

另外,为进一步方便参保人员跨省异地就医,我市医保部门主动作为,申请开通了国家医保信息平台异地就医“自动审核”功能...

需特别提醒的是,省内异地就医购药无需办理异地就医备案手续,可凭医保电子凭证或社会保障卡就医购药直接结算。

参保人员在入院登记、出院结算和门诊结算时均需出示医保电子凭证或社会保障卡等有效凭证。跨省联网定点医疗机构对符合就医地规定门(急)诊、住院患者,提供合理、规范的诊疗及医疗费用的直接结算服务。

关于T2002G03-4地块(芸溪五期)项目权属未登记房屋进行权属初始登记的通知

根据《厦门市同安区重大项目领导小组办公室文件》(厦同重大办[2022]62号),位于福建省厦门市同安区祥平街道祥桥社区芸溪里无牌(东至:蔡建设厝、西至:蔡长安厝、南至:蔡长安附属、北至:邵看花厝)的权属未登记房屋...

登报之日起5日内,到厦门市同安区祥平街道祥桥社区芸溪里75号(T2002G03-4地块(芸溪五期)项目祥桥社区芸溪里工作点)进行反馈,联系人:许应安,电话:15980758996...

厦门市同安区人民政府祥平街道办事处 厦门万嘉成建设发展有限公司 2022年8月13日

关于T2002G03-4地块(芸溪五期)项目权属未登记房屋进行权属初始登记的通知

根据《厦门市同安区重大项目领导小组办公室文件》(厦同重大办[2022]62号),位于福建省厦门市同安区祥平街道祥桥社区芸溪里无牌(东至:蔡志民厝、西至:蔡国防厝、南至:蔡金田厝、北至:蔡国防厝)的权属未登记房屋...

登报之日起5日内,到厦门市同安区祥平街道祥桥社区芸溪里75号(T2002G03-4地块(芸溪五期)项目祥桥社区芸溪里工作点)进行反馈,联系人:许应安,电话:15980758996...

厦门市同安区人民政府祥平街道办事处 厦门万嘉成建设发展有限公司 2022年8月13日