

海沧疏港通道即将通车

今后上厦蓉高速有多快?

本报记者抢先体验,从海沧隧道直通厦蓉高速最快仅需8分钟

怎么走?

动新闻

线路 1
海沧隧道来向车辆线路(出岛车辆推荐线路):车辆驶出海沧隧道后,继续直行约1.2公里即可直接进入海沧疏港通道。

线路 2
海沧大桥来向车辆线路:车辆通过海沧大桥后,可根据沿线道路指示标志往“海沧隧道”方向行驶(勿进隧道),至海沧大道与拥军路交叉口信号灯处掉头后,继续根据路标往“疏港路”方向行驶约1.5公里即可到达。

线路 3
马青路(新阳大桥)来向车辆线路:车辆通过马青路鳌冠村口信号灯后行驶约450米至吴冠互通立交,根据指路标志在互通处靠右侧车道行驶(勿直行上互通桥)即可到达。



扫码看视频。

记者乘坐施工车辆穿越海沧疏港通道。(本报记者 杨逸楠 摄)

一路前行 架桥筑梦

海沧疏港通道通车特别报道

本报记者 谢嘉迪

记者从承建单位厦门路桥工程投资发展有限公司获悉,海沧疏港通道将于本周正式通车,市民从海沧隧道出发可直通厦蓉高速,最快仅需8分钟。昨日,记者抢先体验了这条贯通两地的特区交通新干道。

两点一线 “无灯”畅行

经过四年攻坚克难,近期,海沧疏港通道终于向市民展示出了全貌:该项目西起海新路互通立交,东至马青路吴冠互通,线路全长5.3公里,从空中俯瞰,它几乎是以一条“直线”的形式,两度穿越蔡尖尾山,将海沧隧道、厦蓉高速串联在了一起。

“以往从海沧隧道到厦蓉高速,我们一般会向左,从海沧大道-角嵩路直接进入高速,有时也会右绕绕行新阳大道-东孚路,从翁角路上高速。”但对于这两套通行方案的实际体验,司机师傅并不满意:“无论左、右绕,都存在‘绕路通行’的情况,再加上高峰时段交叉路口时常拥

堵,开车过去通常需要近半个小时。”但如今海沧疏港通道开通在即,市民驾车通行将拥有新选择:走中间、不拐弯,沿着通道直达高速。从海沧隧道海沧端驾车往厦蓉高速,海沧疏港通道全程无红绿灯、鲜有弯道,按照道路限速80km/h驾车行驶,穿越疏港通道仅需4分钟,抵达厦蓉高速最快也只要8分钟,返程亦如此。

路线畅通、高效通行,本岛西部与海沧、漳州客流物流交互再度加速,为迎接新一轮发展洪流奠定了坚实基础。

装配齐全 “用料”先进

海沧疏港通道是一条名副其实的“隧道通道”——其隧道部分长度达4.3公里,约占项目全线的八成。也就是说,市民驾车通过时,几乎是在隧道中行驶的。

当前,隧道内,一辆辆移动升降机来回穿梭,施工人员搭乘其上,为沿线机电设施进行开通前的全面调试;周边,既有灯光条带、装饰板蓝色腰线及地面标线勾勒出了隧道的轮廓线,隧道整体装饰简洁、配色明快,为市民提供了舒适、安全的驾乘环境。

“项目路面采用的是双层沥青结构,施工时以我国自主设计制造的超

大型摊铺机进行铺设,整体路面‘一体化成型’,路面平整度得到了大大提高。”据厦门路桥工程投资发展有限公司项目经理潘卢心介绍,路面“用料”也十分考究:施工时选用SMA新型改性沥青,它高温稳定、低温抗裂,与一般沥青相比,抗滑、抗噪、抗车辙优势明显,优质的行驶品质、更长的使用年限,可有效降低路面病害发生概率,减少项目“返工”占道、交通不便的情况。

行至项目最大断面——蔡尖尾山2号隧道互通立交处,分岔匝道依然保持封闭,据潘卢心介绍,这四条匝道是连接芦澳路(马青路-翁角路段)工程的预留通道,计划于明年底前投入使用。届时,这颗嵌在蔡尖尾山内的“心脏”将真正活跃起来,为拉动特区西部社会经济发展源源不断输送动能。

提醒

请留意隧道内指示牌

海沧疏港通道按城市主干道标准建设,设计时速80公里,双向六车道,但未设人行道和非机动车道,行人、非机动车、摩托车双向禁止进入隧道。

初次通过海沧疏港通道的市民,还要特别留意隧道内的指示牌,根据指示安全行驶,不要临时变道或停车改道。

加强政银合作 助力高质量发展

集美区政府与厦门建行签订“十四五”战略合作协议

本报讯(记者 吕洋 陈敏 通讯员 康瑞) 深入加强政银合作,着力推动高质量发展。10月21日,集美区政府与厦门建行签订“十四五”战略合作协议。根据协议,厦门建行将根据集美区“十四五”规划,整合建行集团全

牌照全资源,在基础设施建设、先进制造业、乡村振兴、住房租赁、新金融等领域,提供千亿资金,为集美区经济社会发展提供全面、优质、高效金融服务,开启为区域建设“融智融智”新局面。

服务区域建设

提供便利金融服务

在区域建设方面,厦门建行将重点支持集美区重要基础设施建设,做大做强机械装备、电子信息、商贸物流、文化旅游、新材料、都市现代农业等六大重点产业链群,助力建设以新一代人工智能、5G应用等未来产业为引领的现代产业体系;并主动建言献策,为区域规划和发展提供金融专业化建议。

在民生服务方面,厦门建行将积极搭建政银企对接平台,进一步加强小微企业、创新创业

主体的金融创新和服务支持力度;深化金融科技应用,提供智慧政务、智慧校园、智慧食堂、智慧停车等系统,为市民提供生活便利;协同建信住房租赁子公司大力发展住房租赁业务,增加长租房源供给,优化住房供给结构,改善居住品质,满足多群体住房租赁需求;持续推进“金智惠民”工程,送培训下乡,为偏远乡村提供便利金融服务,促进农民增收,助力乡村振兴;增设“劳动者港湾”,持续向户外劳动者提供暖心便民服务。



▲厦门建行为集美区经济社会发展提供全面、优质、高效金融服务,开启为区域建设“融智融智”新局面。(资料图)

▲厦门建行将重点支持集美区重要基础设施建设,助力建设以新一代人工智能、5G应用等未来产业为引领的现代产业体系。(资料图)

聚焦绿色发展

提升生态宜居品质

在绿色发展方面,厦门建行将全力支持集美区“蓝天工程”“碧水工程”“碧海工程”“净土工程”建设,支持地下管网、绿色建筑建设,提升生态宜居品质;探索集美区碳汇交易模式与特色,推进碳中和;用好金融政策,用低成本融资持续推进区内机构绿色设备更新。

为进一步落实落细协议内容,政银双方近

期将聚焦绿色产业、乡村振兴、科技创新、智能制造四大重点领域深入合作。在活动现场,厦门建行分别与中交海西投资有限公司、厦门市集美城市发展有限公司、东昂科技、美科安防、科力电子、谊瑞智能制造等集美区企业签约,进一步打通银企合作通道,助力集美高质量发展。

红外热成像精准捕捉 无人机“夜视眼”揪出违法施工

市生态环境保护综合执法支队深化“静夜守护”行动推进“点题整治”工作

文/图 本报记者 许晓婷 通讯员 徐德胜 蔡功楠 陈智勇

小“天眼”来了!无人机+红外热成像,黑夜中,让夜间施工噪声、工地扬尘无处藏匿。今年,省、市纪委监委继续将“静夜守护”纳入点题整治,市委、市政府高度重视,各部门持续做到部署落实到位、整治措施到位和职责分工到位。

近段时间,为落实点题整治工作部署,市生态环境保护综合执法支队首次派出执法人员,使用红外热成像夜视无人机开展夜航巡查,重点对我市工地夜间施工噪声污染、扬尘污染进行专项执法。

近年来,市生态环境保护综合执法支队大力创新执法机制,推动科技赋能。2021年以来,共购置配备9台无人机、1艘无人智能采样船、1台智能管道机器人、1台红外热成像气体泄漏检测仪、2台便携式VOCs气体分析仪,强化以在线监控为主、视频检查调度为辅的非现场监管手段运用,为高颜值生态花园之城筑牢环保科技屏障。



▲厦门市生态环境保护综合执法支队大力创新执法机制,推动科技赋能。

现场1 被无人机逮个正着 打桩机关门施工

现场2 难逃“夜视眼” 渣土车关灯躲检查

揭秘 无人机辅助巡查 解决取证难问题

起飞、巡查、取证。夜色中,空中“侦察员”正式“上岗”,在工地上方及周边不停盘旋。

10月10日,市生态环境保护综合执法支队执法人员巡查到翔安区某工地时,发现工地大门紧闭,场内一片漆黑,看不到工地内的情况。“似乎没有施工人员在工地里,但远处却持续传来施工噪声。”执法人员告诉记者。为尽快查清状况,执法人员派出无人机“登场”,在空中不断进行夜航巡查。

果然,将无人机模式切换到红外热成像功能时,黑乎乎的画面突然变亮,一片暗紫色图像

当晚,在另一处工地,执法人员又敏锐地发现猫腻。

该工地虽同样大门紧锁,但工地门口的地面上,却有明显渣土痕迹。“很可能是渣土作业车辆掉落的,并且仔细观察,工地周围的空气中还有隐约可见的扬尘污染。”执法人员说着,操作无人机升空,在工地上方四处盘旋,进行夜航巡查。

执法人员的猜测很快被印证,当无人机切换到红外热成像功能后,执法人员立即锁定了工地里刚刚还在“加班加点”的20余部渣土车。这片渣土车集群当时已关闭发动机、车辆灯光,企图利用黑暗掩护,逃过执法检查。可是滚烫的发动机热源,毫无保留地暴露在无人机的红外热成像“法眼”之下。执法人员当场固定该工地施工单位夜间进行产生噪声污染、扬尘污染的施工作业证据。

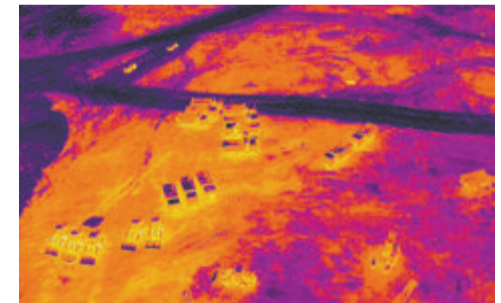
经确认,该工地未经主管部门审批,擅自延长夜间土方作业时间,且施工现场未按照扬尘

“实施无人机辅助巡查、调查取证,有效解决现场执法中取证难、监管难等问题,对环境违法行为可以起到强大的震慑作用。”市生态环境保护综合执法支队相关负责人称,无人机辅助巡查大幅提升案件办理实效,为精细化管理、科学化治污奠定了坚实基础。

“特别是此次配备红外热成像的新型无人机,是我们24小时的好助手,可不分昼夜、全天候作战。”该负责人坦言,过去,一些违法行为人抱有侥幸心理,时常采取锁闭现场大门、关闭场地照明、作业车辆熄火等手段,利用黑夜掩护进行躲藏。如果仅靠执法人员肉眼目

视,执法难度较大,执法效率低。但现在,有了红外热成像新型无人机做空中“侦察员”,即使在伸手不见五指的黑夜里,执法人员也能迅速、准确地锁定、固定违法行为,让违法违规行为无处遁形。

“红外热成像夜视无人机的使用,快速、精准、高效、全覆盖。解放出的人力,可以重点攻克其他执法难点,为守护城市每一晚的安宁贡献力量。”该负责人表示,接下来,市生态环境保护综合执法支队将不断提升无人机操控水平,力争快速精准、高效覆盖更多执法领域,为环保执法工作插上科技智慧翅膀。



▲执法人员使用红外热成像夜视无人机,锁定进行违规夜间作业的土方工程车辆集群。

管控“6个100%”要求落实控尘措施,已对周边环境造成影响。执法人员现场督促施工单位立即改正,并将上述情况通报给建设、城市管理等部门查处。