

就印尼遭受地震灾害 习近平向印尼总统佐科致慰问电

新华社北京11月22日电 11月22日，国家主席习近平就印尼遭受地震灾害向印尼总统佐科致慰问电。

习近平表示，惊悉印尼遭受地震灾害，造成重大人员伤亡和财产损失，我代表中国政府和中国人民，对遇难者表示哀悼，向遇难者家属和伤者致以诚挚的慰问。相信

在佐科总统和印尼政府领导下，灾区民众一定能战胜灾害、重建家园。

新华社雅加达11月22日电 据印度尼西亚国家抗灾署22日公布的最新消息，印尼西爪哇省21日发生的5.6级地震已致268人死亡。

相关

爪哇5.6级地震 造成268人死亡 暂无中国公民伤亡

新华社雅加达11月22日电 据印度尼西亚国家抗灾署22日公布的最新消息，印尼西爪哇省21日发生的5.6级地震已致268人死亡。

消息说，地震发生后，超过5.8万人被迫离家避难，仍有151人处于失踪状态，救援工作仍在进行。

据中国驻印度尼西亚大使馆22日消息，经与印尼外交部领事司核实，在印尼西爪哇省21日发生的5.6级地震中，暂无中国公民伤亡的报告。

据印尼气象、气候和地球物理局网站消息，地震发生在雅加达时间21日13时21分(北京时间14时21分)，震中位于西爪哇省展玉地区西南方向10公里处，震源深度10公里。



印度尼西亚西爪哇省被地震损毁的房屋。新华社发

蒙古国总统呼日勒苏赫 将于27日至28日访华

新华社北京11月22日电 外交部发言人华春莹22日宣布：应国家主席习近平邀请，蒙古国总统乌赫那·呼日勒苏赫将于11月27日至28日对中国进行国事访问。

外交部发言人赵立坚22日在例行记者会上回答有关提问时表示，此访是呼日勒苏赫先生以总统身份首次访华，延续了中蒙两国高层密切交往的友好传统，反映了中蒙全面战略伙伴关系的高水平发展。访问期间，习近平主席将与呼日勒苏赫总统举行正式会谈并共同见证合作文件签署。李克强总理、栗战书委员长将分别会见呼日勒苏赫总统。两国领导人将就双边关系以及共同关心的国际地区问题深入交换意见，共同规划中蒙关系未来发展蓝图。

“中方期待同蒙方一道，以此访为契机，进一步深化双方战略互信和务实合作，打造邻国关系典范，推动中蒙关系迈上新的台阶。”赵立坚说。

魏凤和与美国国防部长会谈时强调 台湾问题是中美关系 第一条不可逾越的红线

新华社柬埔寨暹粒11月22日电 正在柬埔寨出席第9届东盟防长扩大会议的国务委员兼国防部长魏凤和22日应约与美国国防部长奥斯汀举行会谈。

魏凤和首先介绍了中共二十大有关情况。他说，习近平主席和拜登总统在二十国集团领导人第十七次峰会上举行会谈，达成一系列重要共识，为中美关系发展指明了方向。当前中美关系面临的局面，责任在美方不在中方。中方重视发展两国两军关系，但美方必须尊重中方的核心利益。希望美方说到做到，信守承诺，把两国元首共识真正落到实处，采取理智务实对华政策，推动中美关系重回健康稳定发展轨道。

魏凤和强调，台湾问题是中国核心利益中的核心，是中美关系第一条不可逾越的红线。台湾是中国的台湾，解决台湾问题是中国人自己的事，任何外部势力都无权插手干涉。中国军队有骨气、有底气、有信心、有能力坚决维护祖国统一。

会谈中双方认为，两军应认真落实两国元首达成的重要共识，保持沟通接触，加强危机管控，努力维护地区的安全稳定。

双方还就国际和地区形势、乌克兰危机、南海和朝鲜半岛问题等交换意见。

国家卫健委： 持续整治层层加码 保障群众就医需求

综合新华社电、央视新闻报道 近期，全国本土疫情呈现传播范围广、传播链条多、疫情波及面广的严峻复杂态势。国务院联防联控机制昨日举行新闻发布会，就公众关心的焦点问题给出回应。

国家卫健委发言人米锋表示，要持续整治层层加码，该管住的要坚决管住，该取消的要坚决取消，该落实的要落实到位，保障好疫情处置期间群众的基本生活和就医需求。

国家卫健委医疗应急司司长郭燕红强调，在发生疫情的地区，不能够以疫情防控为由对发生疫情风险的医疗机构“一关了之”“一封了之”，特别是像医疗机构的急诊、透析室、手术室、分娩室、重症监护室等，这些重要的救治科室要做到“非必要不封控”，保障患者救治。最大可能减少因为疫情防控对医疗机构日常医疗服务的影响，满足人民群众就医需求。

国家疾控局传防司二级巡视员胡翔表示，将进一步加大层层加码问题整治力度，重点对随意封控、停课、停工停产、未经批准阻断交通、随意采取“静默”管理、随意封控、长时间不解封、随意停诊等问题开展整治，畅通群众投诉举报渠道，及时解决群众投诉的急难愁盼问题，确保二十条优化措施落实到位、落地见效。



梅西在比赛中打入一粒点球。

2022卡塔尔世界杯 特别报道

梅西进首球 沙特逆转胜

阿根廷队世界杯小组赛首轮1:2不敌沙特队



负于沙特队后，梅西难掩失望之情。



沙特队球员谢赫里在进球后庆祝。本组图/新华社发

新华社多哈11月22日电 22日，卡塔尔世界杯小组赛C组第1轮比赛中，梅西领衔的阿根廷队1:2不敌沙特队，爆出本届世界杯开赛以来的最大冷门。

阿根廷本拥有一个完美开局。第8分钟，阿根廷队获得前场任意球机会，就在所有人的目光都聚焦在准备罚球的梅西身上时，视频回放裁判突然提示有涉及点球的犯规。现场视频回放显示，沙特队球员在禁区内防守阿根廷队帕雷德斯时有搂抱动作并致其倒地。主裁在观看视频回放录像后判罚点球。梅西将球轻松射入，阿根廷队1:0领先。

下半场比赛风云突变。开场仅3分钟，沙特队两人在中场夹击梅西形成抢断后，马尔基直接长传，布赖坎停球过大，阴差阳错形成直塞，谢赫里在禁区内低射破门，沙特队将比分扳平。5分钟后，达瓦萨里展示了高超的个人技术，他在阿根廷队禁区内闪转腾挪躲开两个人的防守后突施冷箭，皮球划出一条美妙的弧线飞进球门死角。沙特队2:1将比分反超!

最后，终场哨音响起，世界排名第51位的沙特队战胜了世界排名第3位的阿根廷队，也结束了阿根廷队此前36场国际比赛不败的纪录。

中国裁判时隔20年 再次亮相世界杯



马宁(左)在比赛中担任第四官员。

据人民日报报道 北京时间22日凌晨，当美国队和威尔士队走进艾哈迈德·本·阿里体育场时，一个熟悉的身影透过镜头出现在球迷面前——43岁的中国裁判马宁作为第四官员参与本场比赛的执法工作。这也是时隔20年，中国裁判再度站上世界杯执法舞台。中国裁判上一次直接参加世界杯执法工作，还是陆俊于2002年韩日世界杯期间以主裁判亮相。

在正式足球比赛中，裁判组共有四名裁判员，即一名主裁判、两名边裁和一名第四官员。第四官员由竞赛规程指派，同时在其他三名比赛裁判中的任何一名不能担任执法工作时上场替补。第四官员在整场比赛中协助裁判员进行工作，负责赛前、赛中 and 赛后的赛场管理，比如比赛中的换人、换球。

为了进入世界杯，裁判之间的竞争相当激烈。马宁透露，国际足联和亚足联从遴选之初就对裁判候选人进行严格考察，不仅会回溯近几年的状态，还特别要求执法的稳定性，发挥不稳定的裁判认可度会被降低。“我个人一直以来对自己有信心，在执法过程中也都一丝不苟”。

按照国际足联公布的信息，马宁还将担任23日举行的世界杯E组首轮西班牙队与哥斯达黎加队比赛的第四官员。对于中国球迷来说，何时能看到马宁在比赛中作为主裁判出场，值得期待。

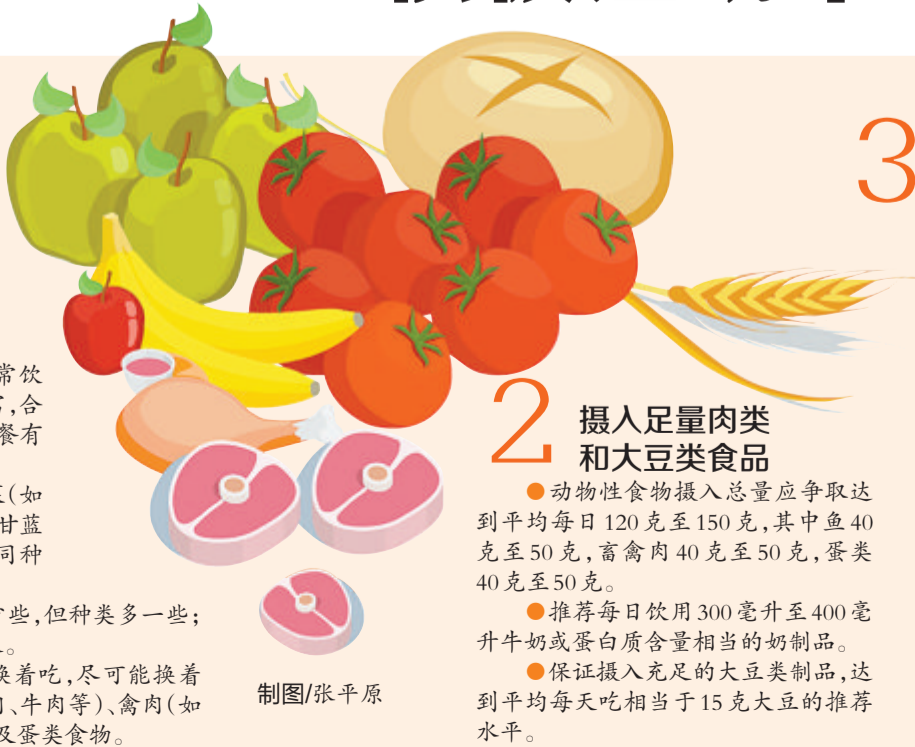
读策 一图读懂新政策

全国老龄工作委员会办公室、中国营养学会21日共同启动全国老年营养改善行动，并发布了新版的《中国老年人膳食指南》。根据这份指南，应采取多种措施鼓励老年人进食，减少不必要的食物限制。

新版《中国老年人膳食指南》发布 老年人怎样健康饮食? 食物品种要丰富 积极活动不可少

1 努力做到 餐餐有蔬菜

●老年人在日常饮食上食物品种要丰富，合理搭配，努力做到餐餐有蔬菜。
●多选深色叶菜(如油菜、青菜、菠菜、紫甘蓝等)，尽可能选择不同种类的水果。
●每种吃得量少些，但种类多一些；不应用蔬菜替代水果。
●动物性食物换着吃，尽可能换着吃畜肉(如猪肉、羊肉、牛肉等)、禽肉(如鸡、鸭等)、鱼虾类以及蛋类食物。



制图/张平原

2 摄入足量肉类 和大豆类食品

●动物性食物摄入量应争取达到平均每日120克至150克，其中鱼40克至50克，畜禽肉40克至50克，蛋类40克至50克。
●推荐每日饮用300毫升至400毫升牛奶或蛋白质含量相当的奶制品。
●保证摄入充足的大豆类食品，达到平均每天吃相当于15克大豆的推荐水平。

3 高龄老年人 搭配要合理

●建议80岁及以上的高龄老年人多吃鱼、畜禽肉、蛋类、奶制品及大豆类等营养价值和生物利用率高的食物，同时配以适量的蔬菜和水果。
●保证每日摄入足量的鱼禽肉蛋类食物，畜禽肉40克至50克、水产品40克至50克、蛋类40克至50克。
●建议每天饮用300毫升至500毫升液态奶，也可以选用酸奶、奶粉或其他奶制品。
●根据具体情况，采取多种措施鼓励进食，减少不必要的食物限制。

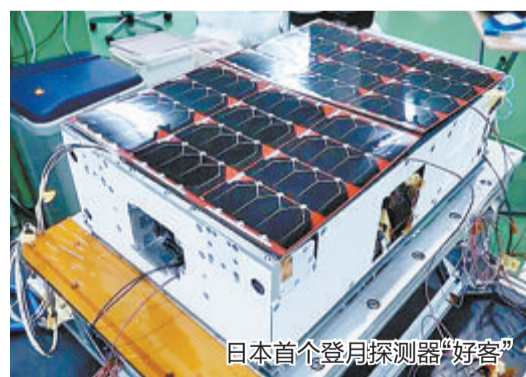
提醒

这些建议 要牢记

- 在一般成年人平衡膳食的基础上，应为老年人提供更为丰富多样的食物，特别是易于消化吸收、利用，且富含蛋白质的动物性食物和大豆类制品。
- 老年人应积极主动参与家庭和社会活动，积极与人交流；尽可能与家人或朋友一起进食。
- 老年人应积极进行身体活动，特别是户外活动，更多地呼吸新鲜空气、接受阳光，促进体内维生素D合成，延缓骨质疏松和肌肉衰减的进程。
- 需要关注老年人的体重变化，定期测量；不要求偏胖的老年人快速降低体重，而是应维持在一个比较稳定的范围内。在没有主动采取措施减重的情况下出现体重明显下降时，要主动去做营养和医学咨询。

本组文/据央视新闻

未能与地面建立通信 日本首个登月探测器 无法登月



日本首个登月探测器“好客”

新华社东京11月22日电 日本宇宙航空研究开发机构22日宣布，本月16日搭乘美国新一代登月火箭“太空发射系统”升空的日本首个登月探测器“好客”因未能与地面建立通信，所以放弃实施本次登月探测任务。

日本宇宙航空研究开发机构当天凌晨在其社交媒体账户上发文说，该机构在日本当地时间21日22时22分至22日2时22分进行地面站操作时仍无法与“好客”探测器建立通信，因此判断它无法实施登月任务。

“好客”是日本首个计划在月球表面着陆的超小型探测器，其任务包括验证超小型探测器在月表半硬着陆的可能性等。探测器仅重12.6千克，由负责飞行至绕月轨道的轨道器、接近月面时用于减速的火箭发动机和在月表着陆的表面探测器三部分组成。