

全市争创全国文明典范城市工作考评台

整治提升持续推进 创建成效整体向好

按照我市争创全国文明典范城市创建工作部署,11月,市创建办、市城管办组织开展全国文明城市专项测评,采取实地测评方式,对四类重点场所(社区、农贸市场、交通场站、医院)周边小区和背街小巷、学校和大型商场(商业综合体)周边、农贸市场、主次干道、商业大街和前期测评成绩较差点位(社区、小区和背街小巷)测评等10个项目、305个点位进行了测评,检查发现各类问题3989个。各项目测评平均成绩如下:测评重点场所周边小区44个,平均成绩85.68分;测评重点场所周边背街小巷44条,平均成绩89.93分;测

评学校周边17个,平均成绩91.07分;测评大型商场(商业综合体)周边8个,平均成绩88.13分;测评农贸市场33个,平均成绩91.33分;测评主次干道43条,平均成绩88.05分;测评商业大街5条,平均成绩87.20分;“回头看”测评社区26个,平均成绩85.92分;“回头看”测评小区55个,平均成绩79.45分;“回头看”测评背街小巷27条,平均成绩84.11分。

从测评总体情况来看,各区、各相关部门在市创建指挥部的部署下,对各重点项目点位持续开展整治提升工作。岛内农贸市场整体改观显著,内

部设施较为完善,场内经营秩序规范,日常管理相对到位,本轮文明创建实地测评平均成绩优秀。学校周边文明创建宣传氛围浓厚,周边不文明现象较少,文明创建成效整体较好。“回头看”点位问题整改力度较大,日常管理有所提高,尤其是小区楼道管理进步明显。测评点位发现问题数量整体呈下降趋势,各类点位文明创建标准逐步提高。

对标全国文明城市测评标准,仍然存在一些问题和薄弱环节:部分市场保洁工作不到位,个别市场还存在吸烟现象;个别小区社会主义核心价值观公益

广告位置不显著,显著位置未见微型消防站(灭火器材)或指示牌,部分小区公共设施维护不及时,个别楼道照明设施破损严重、各类箱体门缺损;大型商场(商业综合体)周边绿化管养、道路保洁还有一定差距;部分学校周边保洁不到位、交通秩序方面有待提升;部分主次干道存在公益广告缺损及宣传牌、指示牌缺损情况,人行道非机动车和共享单车乱停放现象依然存在。下一步,市创建办、市城管办将继续开展重点项目专项测评,并对测评发现问题进行“回头看”检查,保持全国文明城市创建常态长效。

工作动态

思明区

聚焦老旧街巷改造 全面推进文明创建

思明区多措并举推进城区治理、品质提升,如西堤创建“花漾街区”、鹭江街道老旧街巷改造、开元街道创新垃圾分类、馨香苑等一批小区“摘帽”蜕变等,让“创建为民、创建靠民、创建惠民”看得见、摸得着、保得住。

湖里区

组织“洁净家园交叉评比” 助推文明创建

9月份以来,湖里区按照“小区、楼道、停车库、背街小巷全覆盖”的要求,对辖区509个小区、7836个楼道、23个城中村、163条背街小巷、2万多个店家“洁净家园”行动开展情况进行交叉评比,充分调动群众参与,共创文明靓丽城区,成效明显。

集美区

重拳拆违惠民生

建起1.2万㎡便民停车场

集美区组织拆除“红色旧址”崑山革命烈士陵园周边历史违建6000余平方米,腾出土地面积1.2万余平方米,规划为崑山革命烈士陵园停车场并正式向公众开放。既满足了崑山革命烈士陵园的便民停车场配套,又缓解了集美北部工业区的“停车难”问题。

海沧区

为民办实事

解决地铁口停车难问题

海沧区针对居民反映的地铁口停车难问题,立即启动勘察、整治,对地铁二号线站点周边进行改造、疏堵结合分流,区城管局成立地铁专班,定时定点定人,加大对车辆乱停放行为的执法力度,如今市民停车位、共享单车停车位等标识明确、各停车区内的车辆也停放有序。

同安区

拓宽改造龙西路和双溪大道 缓解交通拥堵问题

同安区对新城片区的龙西路和双溪大道进行拓宽改造,将龙西路由两车道提升为四车道,双溪大道(龙西路至民安大道段)由城市次干路提升为城市主干路,路幅宽31米,改为双向6车道,进一步缓解交通压力,为周边居民提供良好的出行环境。

翔安区

精心策划

翔安内厝小公园旧貌换新颜

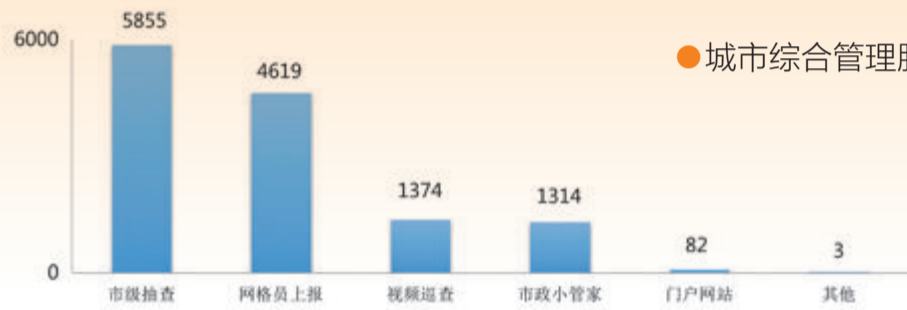
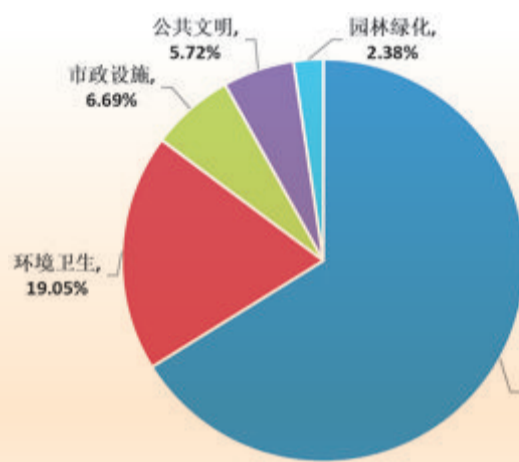
翔安区精心策划,根据内厝小公园实际情况新增公园汀步80米、铺设马尼拉草450平方米、补植黄金榕60平方米,种植7株灌木球作为公园点缀,原公园黄土裸露、地被干枯的情况被绿意葱葱、生机勃勃所替代,公园焕然一新,为市民呈现出更加立体化、丰富化的城市生态景观。

数据分析

创建全国文明城市 测评问题分析

市容市貌5个突出问题	
各类场所乱堆物堆料	
电动车乱停放	
小区楼道设施破损	
各种缆线杂乱和乱拉电线	
小区楼道内堵塞	

11月份文明实地测评发现各类问题3989个,其中,市容管理类问题2639个;环境卫生类问题760个;市政设施类问题267个;公共文明类问题228个;园林绿化类问题95个。市容管理类较为突出的5个问题为各类场所乱堆物堆料、电动车乱停放、小区楼道设施破损、各种缆线杂乱和乱拉电线、小区楼道内堵塞。



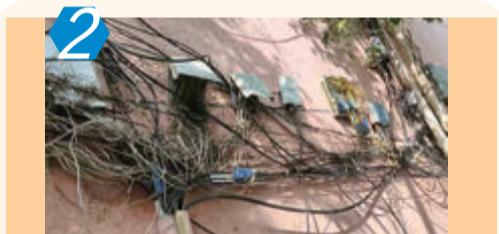
城市综合管理服务平台流转处置事(部)件问题受理情况(单位:件)

10月26日至11月25日,平台共受理事(部)件问题105809件,其中网格员自行处置问题92562件,经平台流转处置13247件。经平台流转案件中,市级抽查发现问题数5855件,网格员上报流转4619件,视频巡查1374件,市政小管家接入问题1314件,门户网站82件,其他来源3件。

问题曝光



1 测评项目:重点场所周边小区 测评点位:思明区梧村街道自然家园小区 测评情况:该点位主要存在卫生保洁不到位,小区内乱堆杂物问题严重,多处存在乱设置户外水龙头(水池);楼道内墙面、设施破损问题较多,电动车乱停放问题普遍,测评成绩44.00分。



2 测评项目:重点场所周边背街小巷 测评点位:湖里区湖里街道宜宾北路 测评情况:该点位沿街立面线缆杂乱问题突出,多个商家门前乱堆杂物,广告乱张贴、设施破损和车辆乱停放等问题较多,测评成绩68.00分。



3 测评项目:“回头看”小区 测评点位:湖里区禾山街道碧湖嘉园 测评情况:该点位主要存在卫生保洁不到位,小区内电动车乱停放、不文明晾晒问题较多;楼道内乱堆杂物、乱摆放问题较突出,测评成绩63.00分(上一轮测评成绩63.00分)。



4 测评项目:“回头看”背街小巷 测评点位:思明区筲箕街道无名路(岳阳西里) 测评情况:该点位沿街存在外立面脱落破损、设施残留未清除问题;路面垃圾积存、店面广告乱张贴、电动车乱停放等问题较多,测评成绩72.00分(上一轮测评成绩74.00分)。



5 测评项目:“回头看”背街小巷 测评点位:湖里区殿前街道高崎社 测评情况:该点位沿街电动车乱停放问题严重,店面乱堆杂物、乱张贴、乱吊挂、乱晾晒问题较多,常态管理有所下降,测评成绩69.00分(上一轮测评成绩79.00分)。



6 测评项目:“回头看”社区 测评点位:思明区梧村街道文屏社区 测评情况:该点位小区内非机动车辆乱停放现象普遍,日常卫生保洁不到位,社区公益广告、志愿服务等文明要素不够规范;楼道内脏污、堆杂等问题较多,测评成绩72.00分(上一轮测评成绩74.00分)。



7 考评项目:扬尘防治(专项考评) 项目名称:厦门市湖里区2021P03地块 监管单位:市建设局 建设单位:厦门兆元盛房地产开发有限公司 考评情况:该项目场内地面存在较厚浮土积尘,易扬尘的散装物料及建筑材料未覆盖。



8 考评项目:农村生活垃圾治理和环境卫生管理(专项考评) 责任单位:同安区洪塘镇郭山村 考评情况:日常保洁不到位,公共区域堆杂明显,村道路沿存在较多废弃物未及时处理,环境卫生管理较为薄弱。

回头看

11月份,市城管办组织对上个月测评通报问题和前期专项考评曝光问题进行“回头看”。共抽查核验上个月测评通报问题100件,其中已整改82件,未整改或回潮18件,整改率82%。回访情况如下:



1 整改前 整改后 思明区洪莲里59-4-6号垃圾落地问题。经现场核查,该问题已完成整改。



2 整改前 整改后 湖里区乌石浦二里193号乱堆杂物问题。经现场核查,该问题已完成整改。



3 整改前 整改后 集美区集源路149-2号乱张贴问题。经现场核查,该问题已完成整改。



4 整改前 整改后 翔安区凤路村黄岗埔央13-1号公共区域堆杂问题。经现场核查,该问题已完成整改。



1 问题照 回访照 思明区万寿北里118-1号乱设置户外水池问题。经现场核查,该问题未整改。



2 问题照 回访照 思明区侨岳路321-103号路灯杆倾斜问题。经现场核查,该问题未整改。



3 问题照 回访照 湖里区竹坑路22-10号户外广告破损问题。经现场核查,该问题未整改。



4 问题照 回访照 集美区集源路147-10号车辆乱停放问题。经现场核查,该问题出现回潮。