

防疫科普

如何科学使用抗病毒药物？
发病48小时内
使用效果更好

据新华社电 近期，一些用于治疗新冠病毒感染的抗病毒药物被冠以“特效药”之名，引发不少网民的关注和抢购。这些抗病毒药物是否有必要囤？又该如何科学合理使用？国家卫生健康委组织首都医科大学附属北京朝阳医院副院长、北京市呼吸疾病研究所所长童朝晖和北京大学第一医院感染科主任王贵强作出回应。

抗病毒药物需在感染早期使用

“首先要明确，目前没有针对新冠病毒的特效药。一些抗病毒药物能够抑制、干扰新冠病毒复制，但是这些药物需要在感染早期使用，并且要在医生指导下规范使用。”童朝晖说。

童朝晖介绍，抗病毒药物在发病5天内特别是48小时内使用效果更好。在病毒刚进入人体还没有大量复制时，抗病毒药物能够减轻病毒的载量，减少病毒对人体免疫系统的攻击，再通过自身的抵抗力减少病情向重症、危重症发展。如果发病时间过长，病情已经进展到重症、危重症，抗病毒药物是无效的。

“同时，这些抗病毒药物是有条件推荐特定人群使用的，对于轻型、普通型有向重型、危重型发展的高危人群，如高龄有基础疾病的人群，可以有效降低重症率，但在青壮年等没有高危因素的人群身上使用是没有用的。”童朝晖说。

不建议自行在家使用抗病毒药物

专家提醒，抗病毒药物使用时存在很多注意事项，可能出现不良反应，还可能与其他药物的相互作用，一定要在医生的指导下规范使用，不建议公众囤药并自行在家使用。

“比如有些病人肾功能严重损害，就可能需要调整抗病毒药物的用药剂量甚至不能使用这些药物；如果正在用一些他汀类药物，就不能同时使用奈玛特韦这类药物。病人如果在盲目用药，存在安全风险。”王贵强说。

近日，第九版诊疗方案里推荐的另一种治疗药物——静脉用丙种球蛋白，也引发不少网友求购。对此，王贵强介绍，静脉用丙种球蛋白能够减少炎症反应，但只建议在治疗重症病人时使用，“基本都是进入ICU的病人才需要使用，而且要在出现炎症因子风暴等特定情况下使用才有效果。不适合在家里使用。”

今日我市开放
19个疫苗接种点

本报讯（记者 陈蕊）今日，我市有19个疫苗接种点提供新冠病毒疫苗接种服务，同步提供3岁至11岁儿童新冠疫苗接种服务。

接种新冠疫苗（含加强免疫）需通过“美丽厦门智慧健康”微信公众号预约或由单位、村居统一组织。市民还可到提供重组新冠病毒疫苗（CHO细胞）的接种点预约接种。



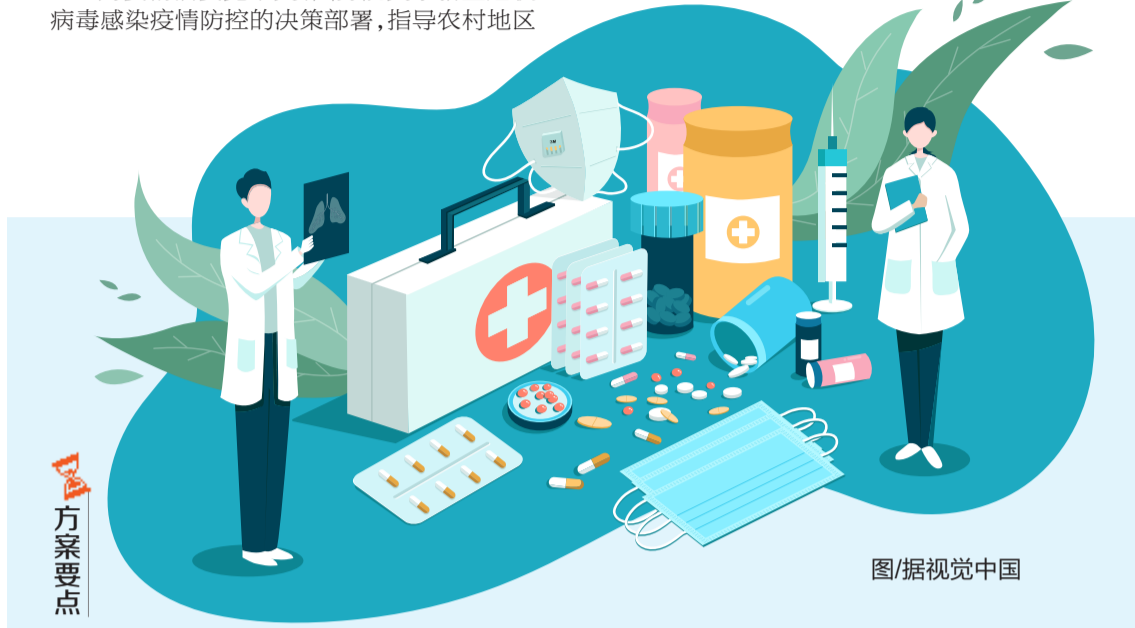
扫码了解详情

国务院联防联控机制和中央农村工作领导小组印发方案
保障农村医疗物资供应
提升重症救治水平

据中新网报道 据中国政府网消息，国务院联防联控机制和中央农村工作领导小组日前印发加强当前农村地区新型冠状病毒感染疫情防控工作方案（以下简称“方案”）。

为贯彻落实党中央、国务院关于新型冠状病毒感染疫情防控的决策部署，指导农村地区

应对岁末年初人群流动带来的疫情防控挑战，科学实施新型冠状病毒感染“乙类乙管”各项措施，切实维护农村地区生产生活秩序，制定本方案。



图/视觉中国

保障农村医疗物资供应

- 加快防疫药物生产：
 - 加强口罩、抗原检测试剂等医疗物资保供，加快退热、止咳、解痛类药品生产供应，供应紧张药品简化包装或实行小包装。
 - 指导建立村民委员会与医疗机构、药房等直通热线，根据实际需要适当向农村地区倾斜供应药品。
- 加强医疗物资准备：
 - 加快完善农村地区消毒、检查检验、急救等相应设备和药品配置。
 - 加强退热、止咳、解痛类药品供应储备。

- 畅通药品购买渠道：
 - 畅通线上线下购买退热、止咳、抗病毒、治感冒等非处方药物。
 - 在保障药品安全前提下，对紧缺药品允许拆零销售，满足农村居民基本购药需求。
 - 加大对农村地区治疗药品和抗原检测试剂的供应力度，保证药品供应企业物流配送。

提升重症救治水平

- 加强县级医院重症和传染病医疗资源建设：
 - 县级医院是三级医院的，加快完成综合ICU监护单元建设和升级改造。
 - 县级医院是二级医院的，应当独立设置重症医学科，按照综合ICU标准建设和改造重症监护单元。
- 科学开展分级分类治疗：
 - 未合并严重基础疾病的无症状感染者、轻型病例，采取居家自我照护。
 - 超出乡镇卫生院服务能力，在县级医共体牵头县级医院的指导下，及时转诊患者。
 - 普通型病例、高龄合并严重基础疾病但病情

稳定的无症状感染者和轻型病例，转诊至定点医院治疗。以肺炎为主要表现的重型、危重型以及需要进行血液透析的病例，转诊至定点医院集中治疗。以基础疾病为主的重型、危重型病例，以及基础疾病超出乡镇卫生院、亚定点医院救治能力的，转诊至县域医共体牵头县级医院治疗，情况紧急的可直接到有相应诊疗能力的医疗机构就诊。县级医院不是三级综合性医院或能力不足患者救治需要的，及时转诊至城市对口帮扶医院。患者不具备转诊条件的，由城市对口帮扶医院派出专家组下沉县级医院指导救治。

加强重点人群防护

- 建立重点人群信息库：
 - 摸清村组内合并基础疾病的老年人、残疾人、孕产妇、孤寡老人和孤儿、事实无人抚养儿童、留守儿童等人员健康情况。
- 加快提升重点人群疫苗接种率：
 - 科学评估接种禁忌，做到“应接尽接”，切实提高疫苗加强免疫接种覆盖率，特别是老年人群覆盖率。

- 做好有效中医药方药的储备。
 - 加强急救药品和医疗设备的储备。
 - 为县级医院、乡镇卫生院、村卫生室配足中药、退热药、抗原检测试剂。



图为新型CR200J复兴号动车组。（图/据新华社客户端）

复兴号新车型
新年首秀

座椅间距更宽敞，充电插座更人性化

据新华社客户端报道 1月1日9时10分，C77次复兴号动车组满载600余名旅客，从成都南站驶出，开往攀枝花南站。这是新型CR200J复兴号动车组在2023年的首次亮相，为前不久开通运营的新成昆铁路再添助力。

此次上线载客运营的新型CR200J复兴号动车组由中车唐山机车车辆有限公司和中车大连机车车辆有限公司联合研制生产，采用低阻力流线型车头和车体平顺化设计，降低了空气阻力，增强了线条感。

该车型整车长232.5米，涂装由“中国红”“中国白”“长城灰”“国槐绿”4种主色调构成，是我国复兴号全系列动车组中的“网红”车型之一。

据介绍，新型CR200J复兴号动车组不但增加了商务座区，二等座车厢座椅也可实现旋转，座椅间距更加宽敞，充电插座更人性化，为广大旅客提供了出行服务的新体验。

三星堆青铜神兽
与顶尊跪坐人像
三维扫描
成功合体

神兽驮人、人顶尊的奇特造型，可能反映了三星堆人的某种宇宙观和世界观

创新考古技术保护文物

在四川省文物考古研究院披露的文物合体虚拟照片中可以看到，三星堆8号坑出土的青铜神兽昂首站立，头顶站立一个戴冠长袍小人，3号坑出土的顶尊跪坐人像则跪坐在神兽背上，他双手虚握，头上顶着一口大尊。两件文物合在一起之后，其造型让人不得不再次感叹于三星堆人天马行空的想象力。

据三星堆考古研究所所长冉宏林介绍，顶尊跪坐人像从3号坑出土时，考古人员就发现其膝盖和双脚的底部有类似于榫卯的卡口，所以推测下面应该有与其相连的部件。待8号坑神兽发现以后，考古人员果然在其背部发现了两个支棱起来的榫体，两者尺寸看上去相差无几。此后，文保人员对两件器物进行了三维扫描，在电脑上进行了比对，果然让两件文物成功“合体”。

用三维扫描技术对文物进行比对，是三星堆祭祀区此次考古的一个创新。冉宏林称，此次发掘出土的文物目前还没来得及进行修复，文物本体十分脆弱。三维模型比对既可以保证数据绝对精准真实，还能随意变换移位且不损害文物，因此很快有了准确的比对结果。

造型反映三星堆人祭祀场景

据了解，这种神兽驮人、人顶尊的造型，在研究人员看来应该是三星堆人祭祀时的场景之一，可能反映了他的某种宇宙观和世界观。



考古工作者用三维扫描技术，实现三星堆文物拼对合体。（图/据央视新闻）

那么，三星堆人祭祀的对象又以什么形象体现呢？冉宏林表示目前尚无更多准确信息，“不知道是否与龙有关。因为顶尊跪坐人像的尊的肩部发现了三条龙，那么它的尾部会不会从尊里出来？更多的细节还有待未来的清理修复以及研究来解决。”

RCEP对印尼正式生效
15个签署成员国中生效数量达14个

据新华社电 随着今年1月2日RCEP对印度尼西亚正式生效，RCEP的15个签署成员国中生效成员数量达到14个。

去年1月1日，《区域全面经济伙伴关系协定》（RCEP）正式生效实施，全球人口最多、经贸规模最大、最具发展潜力的自贸区启航。2023年1月1日，RCEP生效实施满一年，在迎全球化思潮抬头、世界经济复苏乏力背景下，作为区域经济合作重要参与方，中国高质量实施RCEP，助推地区经济不断前行，为亚太和全球发展繁荣注入新动力。

RCEP现有15个成员国，包括中国、日本、韩国、澳大利亚、新西兰5国以及东

盟10国，人口数量、经济体量、贸易总额等三个方面均占全球总量约30%。2022年1月1日起，RCEP对文莱、柬埔寨、老挝、新加坡、泰国、越南、中国、日本、澳大利亚和新西兰等10国正式生效，2月1日起对韩国生效，3月18日起对马来西亚生效，5月1日起对缅甸生效。

RCEP生效实施以来，政策红利不断释放，成为世界经济增长的最大亮点。商务部数据显示，2022年1至11月，中国与RCEP其他成员国进出口总额11.8万亿元，同比增长7.9%，占中国外贸进出口总额的30.7%。其中，中国向RCEP其他成员国出口同比增长17.7%，超过中国出口总体增速5.8个百分点。

77岁卢拉宣誓就任巴西总统
开启第三任期，签法令推动保护亚马孙雨林

据新华社电 巴西新任总统，77岁的卢拉当地时间1月1日在首都巴西利亚正式宣誓就职。他在就职演说中强调，新政府将致力于“团结与重建”，解决当前巴西面临的种种危机与挑战，推动巴西重返世界主要经济体行列。

卢拉就职当天集中签署多项与环境相关的行政法令，其中包括恢复亚马孙基金运作、遏制非法采矿、打击滥伐森林等内容。

据悉，卢拉政府将恢复被长期搁置的亚马孙基金的运作，“允许使用33亿雷亚尔（约合6.2亿美元）的国际捐款来打击亚马孙地区的环境犯罪”。亚马孙基金成立于2008年，旨在保护亚马孙地区的雨林和生态环境，该

基金的会议机构于2019年被当时的政府解散，此后一直被闲置。

在新内阁就职仪式现场，卢拉还签署了其他几项法令，废除上届政府对在原住民保护区等地的非法采矿放松管理的措施，加大对在亚马孙地区、稀树草原和其他一些生物群落生存地区滥伐行为的遏制，并要求环境部在45天内为国家环境委员会制订新的相关法规，以保护生态涵养区、红树林保护区及水库周边环境等。

卢拉曾于2003年至2010年担任过两届巴西总统。在2022年10月举行的总统选举中，作为劳工党候选人的卢拉战胜自由党候选人、时任总统博索纳罗，再次当选总统。

欧元区时隔八年迎来新成员
克罗地亚正式加入
欧元区和申根区

据新华社电 欧盟委员会主席冯德莱恩当地时间1月1日访问克罗地亚，庆祝克罗地亚当天同时加入欧元区和申根区，成为欧元区第20个成员国和申根区第27个成员国。

为实现从克罗地亚货币库纳到欧元的顺利过渡，克罗地亚政府规定，居民账户上的库纳将自动转化为欧元，欧元对库纳的汇率为1:7.5345。从1日到14日，库纳和欧元可以同时使用，但如果用库纳现金支付则用欧元找零。从15日零时起，将只允许使用欧元。不过，2023年一整年时间内，居民都可以到银行和邮局将库纳现金免费兑换成欧元。

克罗地亚人口约400万，是自2015年以来首个加入欧元区的国家。

克罗地亚政治分析人士达沃尔·盖内罗表示，克罗地亚加入欧元区将给民众带来经济实惠和更强的心理认同，一方面将促进商品和服务快捷流通，吸引更多欧盟游客访问克罗地亚，另一方

面欧元作为官方流通货币将有助于金融稳定和降低利率水平。

不过，专家也指出，克罗地亚经济也面临货币调整期物价上涨、经济增长放缓等挑战，以及人口老龄化和劳动力长期缺乏等制约因素。

欧盟委员会公布的欧洲晴雨表调查显示，55%的克罗地亚人赞成采用欧元，但仅三成民众认为国家已做好更换货币的准备。此外，约81%的克罗地亚人担心货币调整期将带来价格上涨。

克罗地亚经济学者柳博·尤尔契奇表示，虽然形式上已符合加入欧元区标准，克罗地亚实际经济发展水平距离欧元区平均水平还有差距。维也纳比较经济研究所认为，克罗地亚是欧盟老龄化最为严重的国家之一，部分行业面临人才流失和劳动力短缺问题。

欧盟理事会2022年7月12日正式批准克罗地亚于2023年1月1日加入欧元区；2022年12月8日一致同意，克罗地亚于2023年1月1日成为申根区成员国。

关于停止办理
保管箱业务的公告

尊敬的客户：

因业务调整，我行总行营业部将停止办理保管箱业务，现将具体事宜公告如下：

一、自2023年1月3日起，我行总行营业部将不再受理新的保管箱租用业务，现有的保管箱不再提供续租服务。

二、请已在我行办理保管箱业务租约未到期以及租约期未及退租的客户，于2023年4月30日前，携带本人有效身份证件、保管箱钥匙、押金（保证金）单据到总行营业部办理退租手续，办理时间为周一至周五9:00-12:00、13:30-17:00。

如您有任何疑问，烦请联系我行总行营业部（联系电话：0592-5035662、0592-2276815）、客服热线（400-858-8888）或向您的客户经理咨询。由此给您带来的不便，深表歉意。

特此公告。

厦门银行股份有限公司
2023年1月3日