

我国将开展城市公园绿地开放共享试点

满足人民群众搭建帐篷、运动健身、休闲游憩等亲近自然的户外活动需求

新华社北京2月6日电 记者6日从住房和城乡建设部了解到,我国将开展城市公园绿地开放共享试点,鼓励各地增加可进入、可体验的活动场地,完善配套服务设施,更好地满足人民群众搭建帐篷、运动健身、休闲游憩等亲近自然的户外活动需求。

住房和城乡建设部近日发布的通知要求,各省级住房和城乡建设(园林绿化)主管部门要组织本地区有关城市开展公园绿地开放共享试点工作,试点时间为1年。其中,南方地区要应试尽试,逐步扩大公园绿地开放共享区域。其他地区可根据实际情况选择试点城市,合理确定开放共享

区域。各地要以点带面,不断推动公园绿地开放共享。各试点城市要梳理公园绿地中的空闲地、可供游憩活动的草坪区和林下空间等,及其周边服务设施配置情况,建立可供开放共享的绿地台账,科学编制试点实施方案,积极开展相关探索,因地制宜拓

展公园绿地开放共享新空间。通知强调,开放用于游憩活动的草坪区域要根据植物生长周期和特性,推广地块轮换养护管理等制度,避免植被被过度踩踏影响正常生长。鼓励各地拓展开放共享的绿地类型,增加绿色活动空间。

国民党副主席夏立言 明起参访大陆

新华社北京2月6日电 国务院台办新闻发言人朱凤莲6日说,中国国民党副主席夏立言将于2月8日至17日率团来访,出席有关两岸交流活动并参访。

朱凤莲表示,我们欢迎夏立言副主席率团来访,愿在坚持“九二共识”、反对“台独”的共同政治基础上,加强与中国共产党交往,巩固增进互信,深化各领域交流合作,共同推动两岸关系和两岸关系向前发展,维护台海和平稳定,增进两岸同胞利益福祉。

教育部、中央军委政治工作部 印发通知

认定公布中小学 国防教育示范学校

新华社北京2月6日电 日前,教育部、中央军委政治工作部印发通知,认定公布2687所中小学为中小学国防教育示范学校。其中,新创建的中小学942所,按照新标准条件复核通过的中小学1723所,单列计划直接认定的军队子女学校22所,涵盖小学、初中、高中、中等职业学校等各类公办、民办学校。通知要求,各级教育行政部门和省军区系统政治工作部门要严格落实军地联席会议制度,定期研究分析形势任务,破解现实矛盾问题;及时为示范学校组织挂牌,跟进做好宣传报道工作,营造争创示范学校的良好氛围。通知要求,驻军单位要与示范学校建立稳定的共建关系,积极落实相关支持措施,同时还要求示范学校珍惜荣誉、主动作为,高标准推动青少年国防教育工作,模范执行军人子女教育优待政策规定,充分发挥示范引领作用。

工信部公布通告 对卫星互联网设备等 纳入现行进网许可管理

据中新网报道 工业和信息化部6日公布《关于电信设备进网许可制度若干改革举措的通告》(以下简称《通告》)。

《通告》指出,对卫星互联网设备、功能虚拟化设备,按照《电信条例》《电信设备进网管理办法》等规定,纳入现行进网许可管理。

工信部表示,卫星互联网设备是指基于卫星通信技术完成数据交互,向用户提供互联网服务的新型网络设备。卫星互联网是继固定通信网、移动通信网之后新兴的信息通信基础设施,是全球信息通信网络未来发展的重点方向之一。

功能虚拟化设备则是指采用虚拟化、可编程等技术将设备功能软件化,并运行于通用硬件平台之上的新型网络设备。

此外,《通告》还提出,调整部分电信设备监管方式。对固定电话终端、无线电话终端、集团电话、传真机、调制解调器(含卡)、无线寻呼机、窄带综合业务数字网络终端(ISDN终端)、接入移动通信网络的多媒体终端、帧中继交换机、异步传输模式交换机(ATM交换机)、呼叫中心设备等11种电信设备,不再受理和审批新的进网许可申请。

“小三通”今起调整 台当局仍对台商设限

据人民日报报道 金门和马祖民众春节交通项目(项目“小三通”)6日到期,民进党当局7日起调整航线航班。国民党民代痛批,民进党当局所谓的推动“小三通”常态化,根本就没诚意。

据悉,台湾方面陆委会4日晚发布新闻稿称,“将推动‘小三通’常态化”,7日起调整航线航班,其中,厦金航线维持每天最多一班,新增金泉航线每周最多两班,马祖航线从每周最多两班增加为每周最多四班。在搭乘旅客方面,仍以金马地区民众、大陆配偶等有限,由金马马祖有关方面负责造册及管控,未来将视运作状况及疫情等相关情势变化,对后续“小三通”客运安排进行动态调整,“稳步恢复常态化交流”。

根据台湾方面陆委会的统计,项目“小三通”自今年1月7日起执行,截至2月3日双方船舶合计往返34班(金门28班、马祖6班),共计载运4299人次,其中,金马民众及其配偶约占99%,其他人道适用对象约占1%。

民代陈玉珍痛批,民进党当局此举根本就是原地踏步,台商仍无法纳入“小三通”人员范围内,显示当局在推动“小三通”客运常态化上是“为德不卒、没有诚意”,此举将使近期好不容易出现的两岸关系缓和迹象再度蒙上阴影,希望民进党当局真正听到民意,正视台商需求,并让金马人民往来大陆地区的手续便捷化,才是应有作为。

土耳其东南部 一天两次 7.8级强震 叙利亚也受严重影响,已致土叙逾1900人死亡

综合新华社电、中新网报道 土耳其东南部当地时间6日一天内发生两次7.8级强震。第一次7.8级地震发生于当地时间6日凌晨4时17分(北京时间6日9时17分),震中位于加济安泰普附近,震源深度17.9千米。第二次7.8级地震发生于当地时间6日13时24分(北京时间6日18时24分),震源深度20千米。当地相关部门表示,两次地震不是余震关系,其间还发生了数十次余震。

地震波及叙利亚、黎巴嫩、塞浦路斯、希腊和以色列等周边国家,尤其对土耳其邻国叙利亚造成严重影响。甚至埃及、约旦等国也有强烈震感。

截至发稿时,强震已造成土耳其和叙利亚两国超过1900人死亡,数千人受伤。

影响 造成邻国叙利亚大量伤亡 土叙多处历史古迹受损

据土耳其媒体报道,该国多个省份受到地震波及,截至发稿前,已造成该国至少1541人死亡,9733人受伤,3471幢建筑被毁。

目前正值土耳其冬季,各地大雪纷飞,地震灾区最低温度多在零摄氏度以下,据悉,未来几天在地震相关区域还会有更大降雪。

另据报道,截至发稿前,土耳其邻国叙利亚卫生部表示,强震已致叙境内430人死亡,另有1315人受伤,伤亡人员集中在阿勒颇省、拉塔基亚省、哈马省、塔尔图斯省等叙中北部省份,伤亡数字可能进一步上升。

同时,在土叙地震地区多处文物古迹遭到严重破坏。如位于叙利亚的阿勒颇城堡内,多处墙体出现裂缝和坍塌。据悉,阿勒颇城堡是世界上最古老、最大的城堡之一,已被列入联合国教科文组织世界遗产名录。

救援 中方愿提供紧急人道主义援助 欧洲中东多国驰援



一名小女孩获救。

余震不断及恶劣天气都给搜救工作增加了难度。土灾难和应急管理署已将应急响应等级提升至最高级第四级。土政府、军方以及民间搜救力量正紧急前往灾区展开救援。灾难和应急管理署说,目前现场参与搜救人员已达近万人,救援车辆216辆。土方紧急调集大型军用运输机18架。

土耳其总统埃尔多安说,救援人员已从废墟中至少救出2470人。

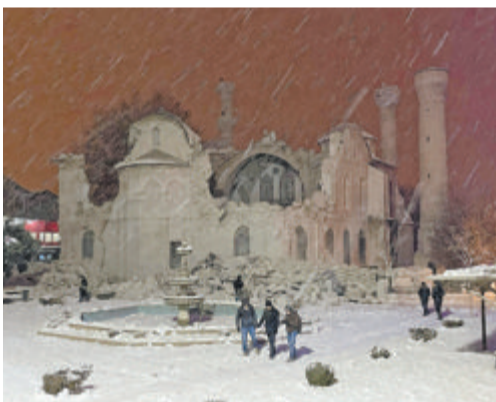
地震发生后,多国表示愿意提供援助。

中国国家国际发展合作署新闻发言人徐伟表示,中方对土耳其地震造成土耳其、叙利亚人员伤亡和财产损失表示慰问和关切,正与两国相关部门保持沟通,愿根据灾民需要提供紧急人道主义援助。

俄罗斯、伊朗、黎巴嫩、约旦和一些欧盟国家也表示将为灾区提供援助。俄罗斯紧急情况部说,两架载有救援人员的伊尔-76运输机已准备飞往土耳其参加救灾。欧盟启动民事保护机制,为土耳其动员了搜救队,已有至少13个成员国向土耳其提供援助。来自荷兰和罗马尼亚的搜救团队已启程奔赴灾区。



强震造成土耳其的建筑物坍塌损毁(本组图视觉中国)



部分历史古迹因地震受损,图为雪中受损古迹。



搜救人员在废墟中救人。

我外交部: 暂未收到中国公民 伤亡报告

据新华社电 外交部发言人毛宁6日说,中方密切关注土耳其、叙利亚发生强烈地震灾情,向灾害中的遇难者表示哀悼,对遇难者家属和受伤人员表示慰问。衷心祝愿土耳其和叙利亚人民早日战胜灾害,重建美好家园。

毛宁说,地震之后,中国驻土耳其、叙利亚等地区使领馆迅速启动应急响应机制,多方核实了解中国公民受灾情况。目前,暂未收到中国公民伤亡报告。“中国驻相关地区使领馆将继续密切关注地震灾情,做好当地中国公民领事保护与协助工作。我们也利用这个机会提醒在土耳其和叙利亚的中国同胞防范地震次生灾害。”

解读

7.8级地震破坏力 相当于130颗原子弹爆炸

山东科技大学地球科学与工程学院副院长孟元库说,土耳其处于几个板块交界的位置,所以导致了土耳其是一个多地震的国家,地震频发。此次地震发生在欧亚板块与阿拉伯板块交界处,“处于两个板块的缝合带,地质构造比较活跃。”据了解,土耳其有96%的领土位于地震带上。此次地震区域人口密集,可能会造成严重灾害。

中国地震台网中心研究员孙士铨表示,此次土耳其地震属震群型地震,即一组地震,而不是孤立型或主余震型,此外,有两个震级相当的主震,这就属于震群型地震中的“双震型地震”。

据了解,7.8级地震的破坏力相当于130颗原子弹爆炸。

1999年8月17日,土耳其西部曾发生7.6级大地震,死亡1.7万多人,受伤4.4万多人。

另有外媒报道称,连续两次的7.8级地震是今年以来最强地震,也是土耳其近百年以来遭受的最强烈的地震。 据中新网

分类广告

副省级媒体 友情提醒:本栏提供的信息仅供参考,敬请验明对方相关资料,若因此产生的一切法律纠纷与本报无关。(入市有风险,投资需谨慎。)

登报热线:5581501 5550633 手机微信同号:18030270336 19906032813



- 吕岭路122号报业大厦10楼1009室(电话:5550633)
- 湖里区枋湖南路29号湖里行政中心二楼1号窗口(电话:5383530)
- 海沧区政务服务中心二楼24窗口(电话:5511763)
- 厦门市政务服务中心3楼A厅27窗口(电话:5509533)

公告启事

公告

闽DT0777胡振委上岗证号047121,你长时间未上岗严重违反公司的规章制度,本公司视你为自动离职,与你解除劳动关系,并保留进一步追究相关责任的权利。特此公告。 厦门市坤驰联合出租汽车有限公司

环境影响评价公示

《下后滨段海岸生态保护修复项目环境影响报告书》(征求意见稿)已完成,现向公众进行信息公告,建设单位:厦门市城市建设发展投资有限公司,代建单位:厦门市市政城市开发有限公司,公示的具体内容详见 https://www.fjhb.org/huanping/erci/18939.html

公告

房屋坐落于同安区汀溪镇褒美村五云社,房屋结构:混合。四至:东至杂地,南至村道,西至叶烟水厝,北至山坡地。占地面积:102.53平方米,建筑一层,总建筑面积:101.21平方米。房屋自行拆除灭失,土地交由村委会重新安排宅基地给叶铭樟使用。如有异议者,请于登报之日起30日内向

褒美村民委员会提出。 汀溪镇褒美村民委员会 2023年2月3日 行政强制执行催告书 林汉骏(身份证号码:350582*****0530): 本局对你在厦门市思明区黄厝路139号别墅未经批准擅自违法建造、擅自改动房屋建筑主体和承重结构一案,已审理终结。现依法向你公告送达厦思

城管强催(2023)2号行政强制执行催告书。自本公告发出之日起30日即视为送达。 厦门市思明区城市管理局 行政处罚决定书 林少娟(身份证号码:350626*****152X): 本局对你在厦门市思明区侨文里14号202室违法建造一案,已审理终结。现依法向你公告送达厦思城管罚

(2022)605号《行政处罚决定书》。自本公告发出之日起30日即视为送达。如不服本处罚决定,可在收到本决定书之日起六十日内,向厦门市思明区人民政府申请行政复议,也可以在六个月内直接向厦门市思明区人民法院或有管辖权的人民法院提起行政诉讼。 厦门市思明区城市管理局

遗失:陈加进遗失厦门市重点优待对象优待证,证号:厦优20100号,声明作废。

沙发翻新

沙发翻新定做内保十年5989997

友情提醒:如身份证或户口簿丢失,失主为了规避法律纠纷,可以自愿登报,以示遗失作废。