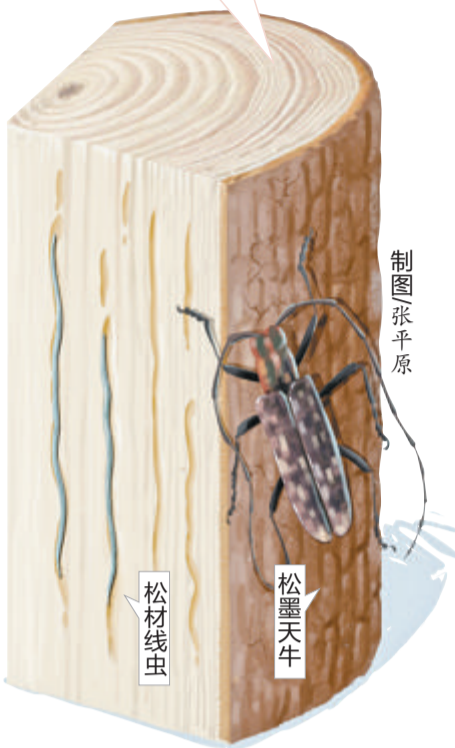


松树“癌症”：松材线虫病

松材线虫是一种植物寄生线虫，松材线虫病又名松树萎蔫病，是一种由松材线虫引起的松树毁灭性病害。松材线虫病的自然传播是借助松墨天牛和云杉花墨天牛等媒介昆虫的活动完成的。人为传播是我国松材线虫病传播扩散的主要原因，其中疫木流通是最主要的人为传播途径。

你或让松树「患癌」随手丢的木箱



制图/张平原

人为传播是我国松材线虫病扩散的主因，我市目前正开展检疫执法专项行动

本报记者 吴海奎

进山游玩，随手捡拾一根枯死的松木带回家；拆开木制品包装箱，随意丢弃在野外；从外地带回一株景观松，栽种在房前屋后……这些行为看似不经意，却有可能造成松树的“致命杀手”传播扩散，甚至毁掉一片森林。这个“杀手”就是松材线虫。

当前，福建省和厦门市正在开展松材线虫病疫木检疫执法专项行动，将持续到今年11月份。据介绍，此次行动着力点在遏制松材线虫病的人为传播上。

昨日，记者跟随市绿化中心森防检疫工作人员深入同安区莲花镇林区，开展松材线虫病疫木检疫行动。通过检查发现该片区枯死木均做到了“即死即清”并及时进行无害化处理，防止疫木流失。

“发现松材线虫病疫木，一定要按照国家规定的技术方案进行砍伐、粉碎及无害化处理，切不可擅自处置。”森防检疫工作人员对林区管理人员说。

松树一经感染 最快40天左右就会死亡

“松材线虫是一种植物寄生线虫，我们光凭肉眼是看不到的，需要通过显微镜才可以发现它们。”市绿化中心植物检疫科樊改丽博士介绍，松材线虫病又名松树萎蔫病，是一种由松材线虫引起的松树毁灭性病害，松材线虫是目前对我国森林危害最严重的林业检疫性有害生物。

樊改丽说，松材线虫侵入树木后，会大量繁殖，线虫个体随松树输导组织迅速遍及全株，造成水分输导受阻、蒸腾作用降低、树脂合成急剧减少，最后整株枯死。研究表明，一株松树感染松材线虫病最快40天左右就会死亡，因此，松材线虫病有松树“癌症”之称。

2001年我省首次在厦门市发现松材线虫病，我市花费较大的人力和物力用于松材线虫病的防治，已取得良好的防控成效。不过，目前，岛外各区尤其是北部山区的森林，仍面临着松材线虫病的威胁和危害。

最主要人为传播途径是疫木流通

松材线虫在松树体内寄生，如何传播造成成片森林受害呢？樊改丽说，松材线虫病主要有自然传播和人为传播两种方式，其中，人为传播是主因。

松材线虫病的自然传播是借助松墨天牛和云杉花墨天牛等媒介昆虫的活动来完成的。媒介昆虫从罹病木中羽化时，携带松材线虫，在补充营养和产卵时传播到健康松树上，感染新的健康松树。

在社会经济活动中，带有松材线虫的松木及其制品通过公路、铁路等异地运输，将松材线虫病，人为地传入新的地区。

据介绍，人为传播是我国松材线虫病传播扩散的主要原因，其中疫木流通是最主要的人为传播途径。由于人为传播不受自然屏障限制，带来的危险最大。

同安滨海西大道沿线 地下通道将增设挡水坎

本报讯(记者 林钦圣 通讯员 陈佳妮)近日，记者从市交通局公路中心同安公路部门了解到，滨海西大道沿线地下通道排水系统及排水设备正在进行改造提升。

本次改造提升，同安公路部门主要对滨海西大道沿线的地下通道坡道增设石质挡水坎，并将抽水泵房内的抽水设备进行升级扩容，扩容后，将大大提升抽水速度，提高汛期积水处置能力。

在施工过程中，公路部门最终选择了宽35厘米、高7厘米的花岗石材进行加工制作挡水坎。别看挡水坎仅7厘米高，却能在汛期来临时发挥大作用。同安公路部门工作人员介绍，遇连续强降雨天气时，挡水坎能够有效阻挡周边雨水直接从坡道漫流至地下通道内，再辅以专用沙袋挡水，进一步预防地下通道积水，保障过往市民出行安全畅通。

目前，滨海西大道沿线已有5座地下通道坡道增设了石质挡水坎，沿线剩余地下通道坡道改造提升正稳步推进中。

这位“同学” 别来上学了

- 昨日早高峰，一只鸵鸟现身厦外集美分校旁，还直往校门口走
● 学生很好奇，保安吓坏了，把它赶到一边后用专业工具控制住



这只鸵鸟大摇大摆现身学校附近。(本组图/视频截图)

动新闻

本报记者 薛尧

早高峰时的学校门前，一只鸵鸟悠闲地踱步，好像要和孩子们一起进校读书。昨日，在厦门外国语学校集美分校门口，很多学生和它打招呼。最后，在保安“制服”鸵鸟后，它的主人赶来领走它。

“我们学校门前来了一只鸵鸟！”昨日上午，有网友在朋友圈发视频，在厦门外国语学校集美分校校门口，一只鸵鸟来回踱步，还不时朝学校操场张望，引来路人围观。

9时30分左右，记者赶到现场。学校值班室的安保人员说，上午8点左右，学生陆续抵达学校，突然校门口传来一阵骚动，他和同事前往查看，发现学校正门口有一只鸵鸟，高约1.4米，经过的学生还和它打招呼“互动”。

“当时我怕鸵鸟被经过的车辆和行人惊吓，误伤了孩子们和路人，就回到保安室拿了钢叉，试图驱赶它。”保安说，可这只鸵鸟“不怕生”，他又喊来另外几名保安，合力将鸵鸟驱赶到学校边门，用专业工具将其“制服”时，鸵鸟的主人赶到现场，将鸵鸟领走。

“校门口出现鸵鸟挺稀奇的，孩子们都在讨论这件事，这给他们的生活增添了一丝乐趣。”在校门外，学生家长蔡女士说。“鸵鸟和常人一般高，而这所学校里不少孩子都没见过鸵鸟，万一误伤到孩子就不好了。”学生家长陈女士说。

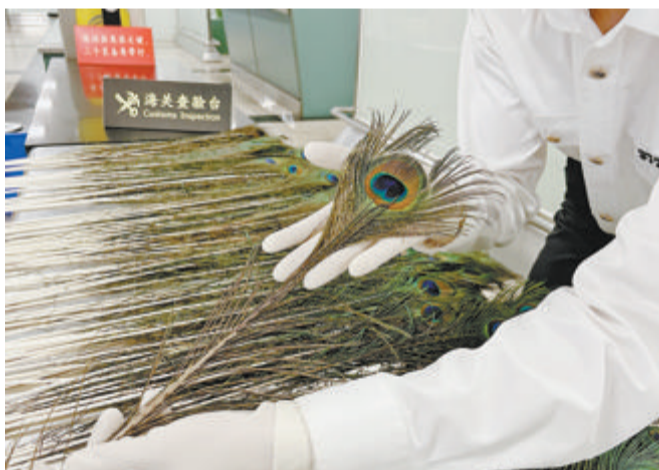
这只鸵鸟从哪儿来？昨日下午，记者联系西亭社区居民委员会，相关工作人员说，据了解这只鸵鸟是从一个在建工地的移动板房内跑出来的。工作人员前往该工地查看时，并未发现鸵鸟及其主人。社区工作人员表示，一旦发现鸵鸟的主人会立即向其核查相关饲养证件和报备信息，并要求其看管好鸵鸟。



扫码看现场视频

各位旅客 这东西别带

- 四名旅客带着116根孔雀羽毛，在厦入境时被拦下
● 这类禽类制品卫生状况不明，禁止携带入境



本报讯(记者 郭睿 通讯员 邱乐杰) 出国旅游，纪念品不能乱买。近日，厦门海关在入境旅客行李中查获116根孔雀羽毛。这是厦门海关近年来首次查获孔雀羽毛。海关提醒，孔雀羽毛有携带高致病性禽流感的风险，是禁止携带入境的。

近日，厦门机场海关关员在执行由吉隆坡飞往厦门的MF824次航班监管任务时，发现四名选择无申报通道通关的同行旅客，均手持由纸张包裹的长条状物品通关，物品露出的部分像禽类的羽毛基部。经关员询问，四名旅客均表示这些羽毛是在境外旅游时购买的。5月25日，经专业机构鉴定，这批禽类羽毛为孔雀羽毛，共计116根。

海关提醒，孔雀羽毛属于禽类制品，卫生状况不明，有携带高致病性禽流感的风险。根据《中华人民共和国禁止携带、寄递进境的动植物及其产品和其他检疫物名录》相关规定，禁止携带入境。

厦门海关在入境旅客行李中查获116根孔雀羽毛。(谢臻 摄)

鞋盒大的茶叶盒 只装了10克茶叶 下架

本报讯(记者 陈泥 通讯员 李惠子 陈小燕 陈春婷 蔡瀚森)市上动辄几万元的茶叶，是茶叶物有所值，还是过度包装在推波助澜呢？近日，厦门市场监管部门开展茶叶过度包装专项治理行动，发现部分商家售卖的茶叶在包装上不符合相关规定，执法人员依法对相关商家进行了处理。

在一家茶叶店，厦门市场监管综合执法支队执法人员发现，标价500克59000元的肉桂，被包装成每小包10克、每盒两小包，每盒售价2000余元。经检测，该产品空隙率超过95%，不符合GB23350-2009《限制商品过度包装要求 食品和化妆品》规定。根据规定，执法人员当场责令当事人改正，立即下架该款产品。

在其他茶叶店，执法人员还发现同样的违法行为，其中一款价格不菲的茶叶，在一个长28厘米、宽17厘米、高12厘米，体积将近鞋盒大小的礼盒里，仅仅放置了一包10克的茶叶。

检查中，执法人员现场抽查了十几款茶叶产品，均不符合GB23350-2021《限制商品过度包装要求 食品和化妆品》新规，该新规将于9月1日正式实施。执法人员为商家解读了新强制性标准，要求商家对照新的标准开展自查自纠。

近日，新阳市场监督管理所在检查中发现，一家企业生产的“灵芝西洋参石斛茶”礼盒装茶叶还附赠一个保温杯，另有10个由小金属罐包装的代用茶，空隙率实测达84.03%，不符合GB23350-2021《限制商品过度包装要求 食品和化妆品》的强制性标准要求。

执法人员当场开具责令改正通知书，责令当事人立即改正。该生产企业立即下架了相关产品，并停止了违规包装的生产。

百余根钢管滚落 堵住高速三车道 惊险

本报讯(记者 王玉婷 许晓婷 通讯员 薛婷婷 叶展超)近日，在沈海高速厦门往泉州方向过水头收费站约5公里处，百余根钢管从正在行驶的大货车上掉下，散落满地。幸好，过往群众和高速养护人员及时处置，现场未造成人员伤亡。

当天11时20分，一辆运载着钢管的重型半挂牵引车正在高速第三车道行驶，突然，车上的钢管开始往下掉，现场扬起大量烟尘。“掉落的钢管数量较多，只剩第一车道可缓慢通行。”高速工作人员称。

在巡查中发现这一情况后，厦门路网中心调度员第一时间启动应急处置预案，通知养护中心、高速交警、行政执法等部门前往处理，并更改可变情报板提醒过往车辆。

这时，现场热心群众在确认安全的情况下，纷纷下车清理钢管。高速养护人员到场后，迅速拉响警报，提醒过往车辆注意减速慢行，继续清理散落在第二、三、四车道的钢管。经过现场人员近一个小时的努力，终于将百余根钢管全部清理装车完毕，道路恢复正常通行。

据了解，货车上装载的钢管之所以散落，主要原因是捆扎不牢、捆绑钢管的绳索断裂所致。

酒后酣睡五小时 夜半醉驾去觅食 重罚

本报讯(记者 柯恺琦 通讯员 齐铭) 酒后睡醒不等于酒醒。近日，有市民酒后睡了一觉，半夜饿醒，觉得酒醒了便驾车外出觅食，结果在家门口因醉驾被查，后悔莫及。

5月19日凌晨2点，湖里交警大队江头中队在仙岳路中医院路段开展酒驾整治行动时，拦截了一辆蓝色小型客车，检测仪测出，驾驶人陈某喝酒了。

陈某下车后坦白，说自己确实在前一天晚上8点多喝了点酒。不过，在开车出门前他已经睡了5个小时左右，他认为自己不可能是酒驾。但经现场酒精呼气检测，陈某体内酒精含量为123mg/100ml，已涉嫌醉酒驾驶。

随后，交警带陈某到医院进行血液检测，陈某血液酒精浓度值为131.74mg/100ml，已达醉酒驾驶标准。因涉嫌危险驾驶罪，陈某将被追究刑事责任，同时吊销机动车驾驶证，且五年之内不得重新申领。

交警提醒：因个人体质差异及酒精摄入量不同，每个人的酒精代谢速度也不尽相同，睡醒不等于酒醒，驾驶人要谨防“隔夜醉”“隔夜醒”。

散步赏绿撸铁 这里一站式满足

中央美地口袋公园室外智能健身房投用，不少市民尝鲜点赞

记者体验

本报讯(文/图 记者 陆晓凤 通讯员 吴琦)健身房被“搬”到室外，在口袋公园就能“撸铁”锻炼。5月22日，位于湖里区梧槽路中央美地口袋公园的室外智能健身房正式投入使用。刚投入使用，不少附近市民就已尝鲜，这里迅速成为湖里区的新晋“网红打卡点”。

健身爱好者点赞：器械专业环境好

“之前来公园主要是散步，新增了智能健身器材后，我们又多了一个运动选择……”在中央美地口袋公园智能健身房锻炼的市民纷纷称赞，出门步行几分钟就能享受到专业、便捷的健身体验。

“这里的器材不仅可以观看使用方法的视频教学，还可以很直观地显示运动数据，包括我的运动时间、消耗的热量等。”健身爱好者黄辉经常在健身房锻炼，智能健身器材启用后，他就迫不及待来体验。他觉得，“夏天马上就到了，跟健身房比，公园的环境和空气都比较好，能够在户外享受这样的器



健身爱好者尝鲜体验，纷纷称赞。

材，简直是太幸福了。”

记者体验：可辐射多个小区 使用起来很智能

记者在现场看到，该室外智能健身房，占地面积约500平方米，设置有体质测试区、体能训练区、智能竞赛区、热身准备与拉伸放松区等功能区域。

“运动器材可以锻炼哪些身体部位？”“如何正确使用健身器材？”“一次运动可以燃烧多少热量？”……这些疑问，在这个智能健身房都可得到解答。上手体验后记者发现，相比传统的健身

设施，这里的智能健身器材把运动与大数据库相结合，体验者扫描二维码连接手机端，个人健身数据、体能报告、运动处方就能“一键”生成，可以更直观地了解自己的运动状态。

记者注意到，此次新投入使用的室外智能健身房临近中央美地、幸福密码等多个小区，对周边居民来说十分便利。“一直以来，我们以便利性、实用性、普惠性为导向，在辖区里打造‘15分钟健身圈’，让群众在家门口就能免费享受科学健身的设施及服务。”湖里区文旅局相关负责人说道。