

诊室故事

糖尿病找上儿童 6岁男孩“抗糖”3年

时间:8月27日 地点:市妇幼保健院

本报记者 楚燕 通讯员 魏珺

3年前,刚上幼儿园的阳阳(化名)意外查出1型糖尿病,一辈子都得接受胰岛素治疗。3年来,家长带着阳阳积极干预治疗。8月27日,阳阳到市妇幼保健院复查,检查显示相关指标控制得不错,糖化血红蛋白已接近正常值。回顾这3年“抗糖”路,阳阳一家很是感慨:从最初的不可置信、痛苦纠结,到接受现实遵照医嘱治疗,一路走来很不容易;如今阳阳病情控制良好,性格阳光开朗,医务人员和家人的努力没有白费。

3年前的一天,3岁10个月的阳阳上幼儿园不久,被送到市妇幼保健院急诊。当时小家伙已连续4天精神萎靡,还有点

喘不过气。医生询问后得知,阳阳近1个月来吃得少、喝得多,人却瘦了不少,尿量有所增加。医生赶紧给孩子检查了血糖,结果血糖高达20.2mmol/L,是正常值上限的2倍-3倍;糖化血红蛋白14.0%,是正常值上限的近3倍。最后,阳阳确诊1型糖尿病伴糖尿病酮症酸中毒,送入重症监护室救治。

得知阳阳体内缺乏胰岛素,一辈子都要接受胰岛素治疗,家长忍不住流下泪来。医生耐心开导,逐一解答他们的疑问,最终,阳阳一家决定积极配合治疗。

糖尿病是一组以高血糖为主要特征的慢性代谢性疾病。在我们身边,每10个人中就有1名糖尿病患者。近年来,

儿童糖尿病的发病率逐年上升。糖尿病因何找上儿童?主要原因有两点。一是遗传因素,二是环境因素。在市妇幼保健院儿童内分泌门诊中,1型糖尿病约占90%,患儿胰岛细胞受损,无法正常分泌降低血糖的胰岛素,只能靠外源胰岛素来维持;10%为2型和特殊类型糖尿病,其中2型糖尿病患儿的典型表现是肥胖。

医生提醒,1型糖尿病往往起病迅速,并可引起严重的急性并发症——酮症酸中毒,患儿可出现呼吸急促、精神萎靡、呕吐、腹痛等症状,严重时甚至出现昏迷、危及生命。当孩子出现这些临床表现时,家长应及时带孩子到医院就诊。

出现“三多一少”要警惕糖尿病

●市妇幼保健院儿内科副主任医师 林雅璇

糖尿病典型临床表现是“三多一少”,即多饮、多食、多尿,体重减少。部分患儿还可有皮肤瘙痒、视物模糊等急性代谢紊乱表现。

当孩子出现以上症状时,家长应注意是否存在糖尿病,带孩子早期诊断和治疗。如确诊糖尿病,应做好药物治疗、饮食管理、科学运动、血糖监测和健康宣教,同时注重孩子心理疏导,维护身心健康。

厦门医学院附属海沧医院 过敏性疾病 多学科诊疗部开诊

为疑难复杂的过敏性疾病患者提供个性化诊疗模式

本报讯(记者 刘蓉 通讯员 夏华珍)近日,厦门医学院附属海沧医院成立过敏性疾病多学科诊疗部。多学科专家将开展诊疗协作,为疑难、复杂的过敏性疾病患者诊治病情,提供个性化的临床解决方案。新开设的诊疗部也是该院为全面提高临床学科建设水平,持续提升人民群众就医获得感的一重要举措。

该诊疗部由医院院长、耳鼻咽喉头颈外科博士蔡成福教授担任主任,特聘厦门医学会变态反应分会主任委员、华中科技大学协和深圳医院过敏防治中心负责人陈亮教授,厦门市医师协会变态反应医师分会会长、厦门大学附属第一医院儿科主任杨运刚教授担任顾问,指导并参与诊疗工作。

陈亮表示,他将把自己的诊疗经验和在更大平台上所学的前沿知识全部转化到厦门,切实帮助厦门医学院附属海沧医院过敏性疾病学科提升诊疗能力和服务水平,为厦门的广大患者解决实际问题,提供更加优质、高效的医疗服务。

杨运刚认为,当前过敏性疾病分散在各个学科诊疗的模式已远远不能满足日益增长的诊疗需求,厦门医学院附属海沧医院成立过敏性疾病多学科诊疗部对聚焦过敏性疾病的诊疗具有里程碑式意义,相信蔡成福院长带领的过敏性疾病诊疗专家团队会以此为契机,创新诊疗模式,健全诊疗规范,全方位地为过敏性疾病患者提供深入、个性化的诊疗模式,推动过敏性疾病诊疗学科的发展和建设,切实为厦门乃至福建省内过敏性疾病患者的健康服务。

健康提醒

医生提醒:出现颈前肿物、淋巴肿大、声音嘶哑等症状时,要及时排查甲状腺疾病

10岁男孩颈部肿大 一查竟是晚期甲状腺癌

本报讯(记者 刘蓉 通讯员 纪发达)上周,厦门市中医院普外科给一名只有10岁的男孩进行了甲状腺癌根治术。该院普外科主任刘晓东分析,这名男孩发病的原因,与家族直系亲属的病史有关,建议有甲状腺癌家族史的人群提高警惕,定期体检,包括儿童。

半个月前,熠熠妈妈无意间发现熠熠的脖子有点肿大,于是带熠熠到医院检查,彩超检查结果提示熠熠极有可能患上甲状腺癌,更糟糕的是,双侧颈部侧方淋巴结已有转移,这简直是晴天霹雳。

厦门市中医院普外科刘晓东主任医师接诊后,经过一系列检查,确认熠熠右侧甲状腺部位的肿块直径有3厘米左右,左侧甲状腺亦有一个直径约2厘米的肿块,穿刺病理证实是甲状腺乳头状癌,双侧颈部侧方淋巴结均已转移,已是晚期。刘晓东对熠熠实施了甲状腺癌根治术+双侧侧颈区淋巴结清扫,这个手术范围大,容易损伤重要神经及颈动脉,导致严重并发症,考虑到孩子的年龄,刘晓东利用颈部小切口进行淋巴结清扫,创伤比传统L型切口要小得多,术后对于外观的影响较小,恢复快,对于孩子的伤害可以降低到最低。

手术十分顺利,术后熠熠恢复快,第二天就可以正常吃饭,下床活动。第五天,熠熠达到出院标准。接下来,他还需要接受I131放射治疗,长期口服甲状腺素片,并定期随访甲状腺功能情况,调整口服药用量,把复发率降至最低。术后还应注意坚持做“颈椎操”,加快颈部肌肉功能恢复,避免术后肌肉粘连,影响颈部活动。

熠熠出院时,父母为了感谢刘晓东主任的帮助,特意赠予锦旗:德医双馨,妙手回春。

提醒

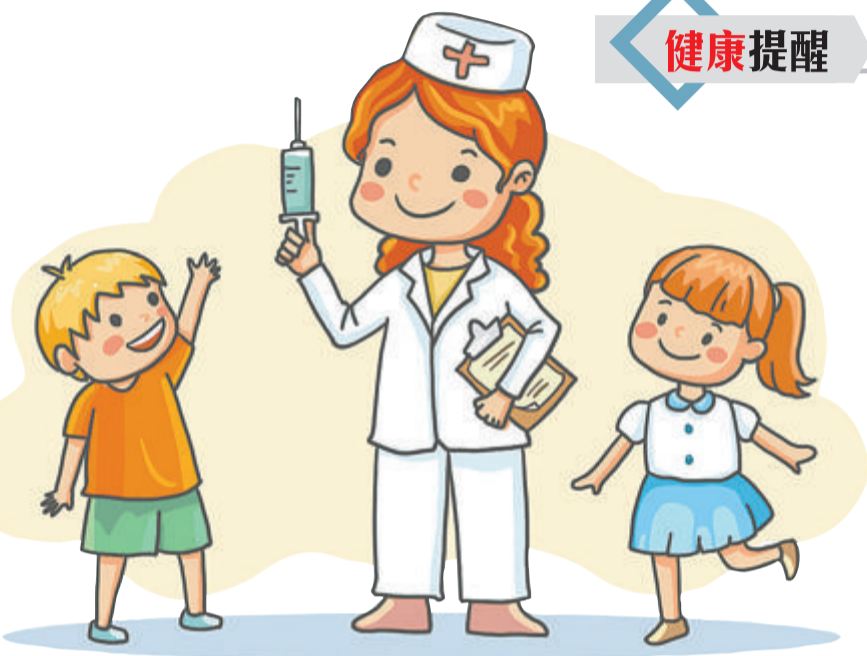
哪些症状需要重视?

刘晓东介绍,他在从医生涯中已接过十余例患有甲状腺癌的儿童,最小的9岁。儿童甲状腺癌的发病率为0.023%,病因常常是因为有颈部放射照射病史或者家族有遗传病史或内分泌紊乱情况。此外,儿童甲状腺癌还受重金属、食品添加剂、环境致瘤物等其他环境与营养因素的影响。

刘晓东强调,甲状腺结节多数是良性的不用处理,少部分属于甲状腺癌,需要进行干预。出现颈前肿物、淋巴肿大、声音嘶哑、咳嗽、咳血、呼吸困难、吞咽困难等症状时,要提高警惕,及时排查甲状腺疾病。

如何保护好甲状腺?

刘晓东建议:保持良好心态;多做运动;饮食别太“过”,吃富有营养的食品及新鲜蔬菜,不吃过热、过冷、过咸、过辣的食物;避免过量辐射;X射线是造成甲状腺疾病的重要因素,尽量避免儿童期头颈部X线照射;积极随访疾病:有甲状腺炎、甲亢、甲减、甲状腺结节都应及时到医院规范随访诊治,避免严重并发症发生。



图片来源于网络

入学入园 谨防这些传染病

本报记者 楚燕 通讯员 魏珺

入学入园后,孩子们聚集的时间多,更要注意预防常见的传染病。市妇幼保健院医生提醒,提前做好预防,能够更好地保护孩子们的身体健康。

腺病毒肺炎

在厦门,腺病毒肺炎一年四季散发。腺病毒不同病毒亚型可引起不同部位的疾病,如呼吸道疾病、胃肠道疾病、眼部疾病、泌尿系统疾病等。腺病毒感染没有特效药,只能对症治疗。6个月-2岁小兒易感,病情发展快,肺内外并发症多,后遗症的发生率和患儿死亡率相对较高。主要症状为发热、频繁咳嗽、气喘、呼吸费力、面色苍白或发灰青紫、呕吐、腹泻、精神疲倦、嗜睡或烦躁、昏迷、惊厥发作等。

预防:避免孩子暴露于烟草和其他烟雾环境中;尽量避免让抵抗力差的婴幼儿和有呼吸道感染风险的儿童接触;勤洗手,养成良好的卫生习惯。

呼吸道合胞病毒肺炎

呼吸道合胞病毒感染是最常见的病毒性感染,多见于婴幼儿,尤其多见于1岁以内的儿童。呼吸道合胞病毒肺炎主要症状为发热,严重的有较明显的呼吸增快、费力、气喘,甚至口唇青紫。

预防:在病毒流行季节,避免外出,避免聚集,不要接触已经感染的患儿,勤洗手,戴口罩。

支原体肺炎

白天晚上干咳,反复发烧难退,如果你家孩子出现以上症状,要当心支原体肺炎。肺炎支原体既不属于细菌,也不属于病毒,主要通过飞沫传播。不少孩子感染支原体后能吃能玩,家长容易掉以轻心,一旦发展成肺炎,处理起来相对比较棘手。支原体肺炎最突出的表现就是较为剧烈的刺激性干

咳,白天晚上都咳。发烧以低烧居多,少部分患儿高烧,持续高烧常预示病情重;可伴有头痛、流涕、咽痛、耳痛等。

预防:学校、托儿机构注意室内通风;去过公共场所,回家后认真洗手、洗脸,注意手卫生;打喷嚏时用衣袖或肘部遮挡,而不是用手直接遮挡。

轮状病毒腹泻

轮状病毒是儿童急性胃肠炎的主要病原。轮状病毒感染多见于6个月-2岁的婴幼儿,多发于秋季,常见轮状病毒感染3阶段:吐、拉、烧。

预防:注意饮食卫生。腹泻期间多喝富含电解质的液体,如口服补液盐、米汤、苹果汁等;让宝宝多吃稀饭、稀粥、馒头等清淡食物;腹泻后,可用温水清洗宝宝臀部,并涂上保湿霜或油脂类药膏,防止“红屁股”。

手足口病

手足口病常见的表现有发热、食欲不振、咽痛、身体不适,手足、肛周等部位出现皮疹,口腔出现疱疹伴疼痛。如果宝宝说嘴巴疼、不愿意吃东西,精神状态不佳,家长们要多加留心。

预防:接种手足口疫苗是目前最经济有效的预防重症手足口的措施。平时勤洗手、吃熟食、喝开水、勤通风、晒太阳有助于预防。

甲流

甲型流感是由甲型流感病毒引起的一种急性呼吸道传染病,主要通过飞沫传播,具有高度传染性,传播速度快。高热是甲型流感的主要表现。

预防:每年接种流感疫苗是预防流感最有效的手段,6月龄以上无禁忌症儿童均可接种。平时勤洗手、保持环境清洁和通风,在流感流行季节尽量减少到人群密集场所活动。

公益广告

热爱劳动 珍惜粮食 尊老敬老

让中华优秀传统文化 代代相传

中共厦门市委文明办 厦门日报社(宣)

漫画/张平原